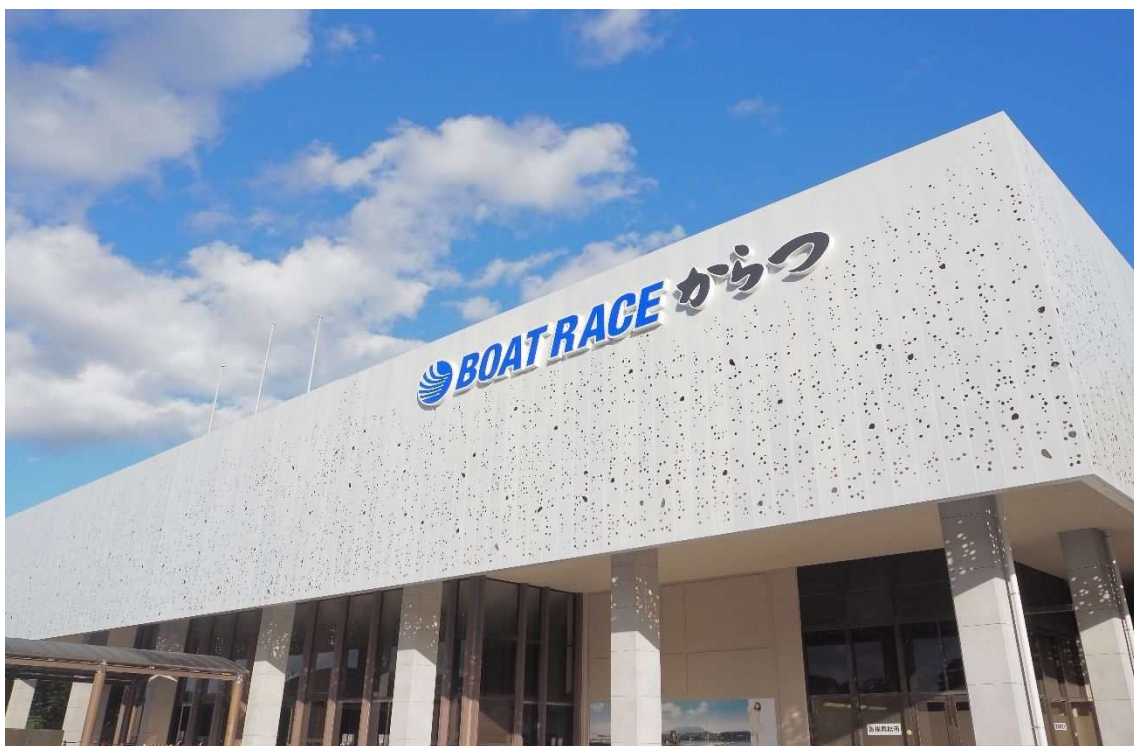




ボートレースからつ

マネジメントプラン 2024



唐津市モーターボート競走事業

(令和6年2月)

目 次

| | |
|-------------------------|----|
| はじめに | |
| 策定の趣旨 | 1 |
| 第1章 現状と課題 | |
| 1. 売上及び入場者の状況 | 2 |
| 2. 費用分析 | 8 |
| 3. 課題 | 11 |
| 第2章 基本方針と経営計画 | |
| 1. 基本方針 | 12 |
| 2. 計画のイメージ | 13 |
| 第3章 課題解決に向けた取り組み | |
| 1. 施策体系図 | 14 |
| 2. 重点政策への取り組み | 18 |
| 3. 施策実施による目標設定 | 24 |
| 4. 主な施設の整備計画 | 34 |
| 5. 施設整備年次計画 | 35 |
| 第4章 収支見通し | |
| 1. 試算条件 | 37 |
| 2. 収益的収支計画 | 38 |
| 3. 資本的収支計画 | 39 |
| 4. 内部保有資金残高 | 39 |

策定の趣旨

唐津市モーターボート競走事業の経営展開に関しては、安定的な収益の確保とモーターボート競走事業の目的のひとつでもある地方財政への支援を継続的に行うために、現状を分析することで社会環境の変化に対応し、収益確保の施策の実施と売上目標、施設改修・設備投資・更新の目標年次の設定、また、それらを見通した資金確保、資金運用など総合的な計画が必要不可欠であるため、平成 28 年 3 月に「ボートレースからつマネジメントプラン」（以下「マネジメントプラン」という。）を策定しました。

近年は「マネジメントプラン」により各種施策を展開し、売上、収益とも大幅に向上しました。

今回も「マネジメントプラン」に掲げた施設整備計画及び収支見通しなどについて、取組内容及び実績を検証・更新するとともに、新たに「ボートレースからつマネジメントプラン 2024」を策定し、次年度の予算編成への有効活用及び経営方針である“安定的な収益の確保”と“地域貢献”達成に向けて取り組んでいきます。



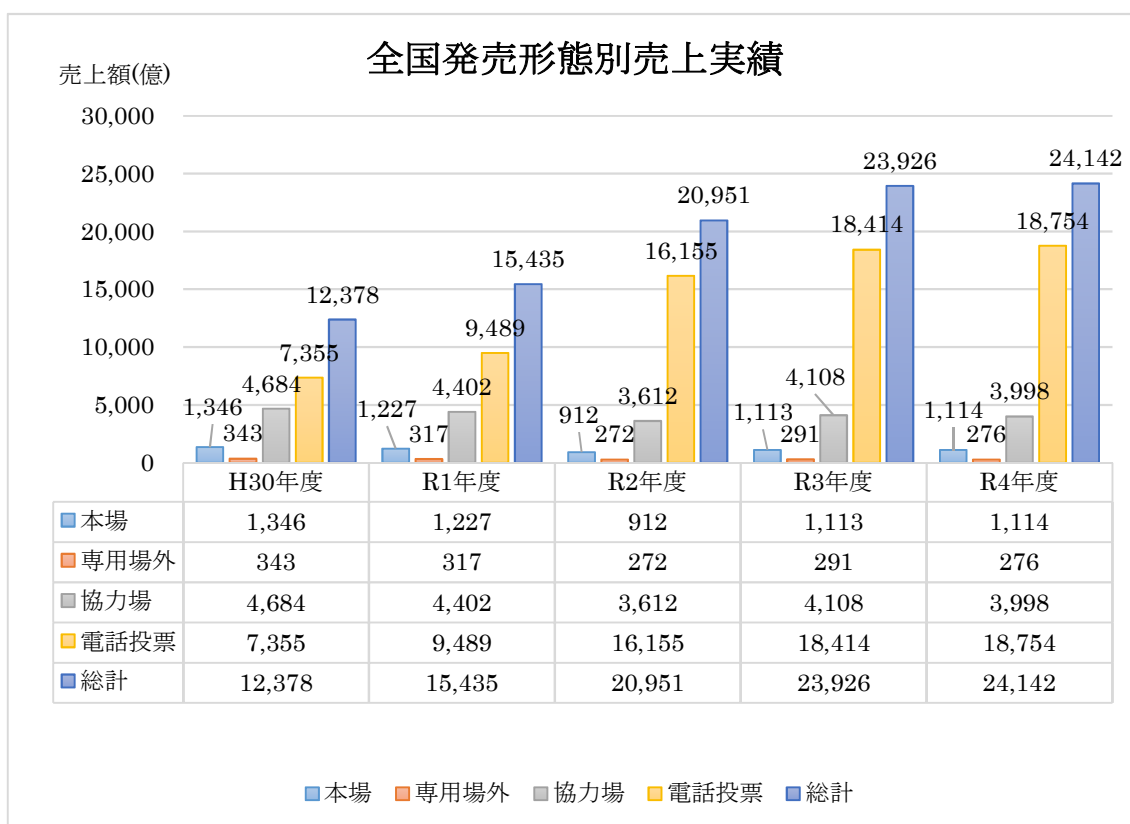
（70周年 ミステリーワールドカラーツ 宇宙妖怪カラツンヌ）

1. 売上及び入場者の状況

①全国の売上と入場者状況

令和4年度のポートレース全体の総売上額は2兆4,142億円で前年度比100.9%と増加しており、前年度の30年ぶりの史上最高額を2年連続で更新しました。発売形態別に前年度比をみると、本場売上が100.1%、電話投票売上が101.8%、場外売上が94.8%、場間場外売上が97.3%で、また、全国の本場入場者数は601万4,657人で前年度比101.9%となりました。要因として、新型コロナウイルスの5類移行による行動制限の解除や無観客開催日数の減少、発売場での発売日数が前年度から197日増加したことや電話投票の利用者数が前年度比103.1%と増加したことなどが考えられます。

しかしながら、行動制限解除後の電話投票売上が一時的に下がっており、令和5年次(1月～12月)の総売上額は、前年比△2.1%となりました。

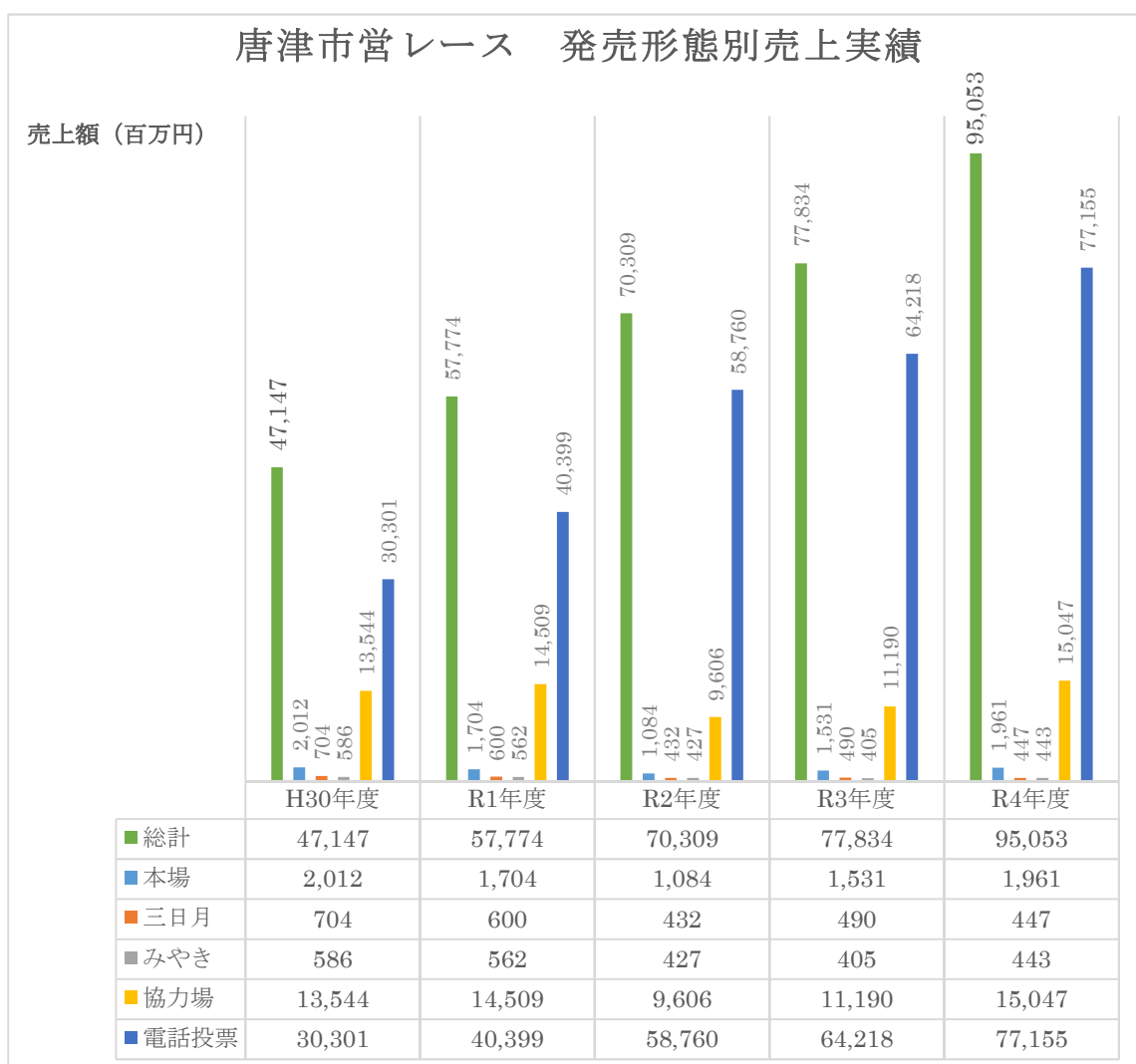


②唐津市営レースの売上状況

令和4年度の唐津市営レースについては、12年ぶりとなるSG競走が開催され、売上総額が950億5,307万8,800円(前年度比122.1%)となり、最高売上を更新しました。また、1日平均売上額は4億8,006万6055円で前年度比114.7%と増加しています。

令和4年度の売上を発売形態別で見ると、電話投票売上が全体の81.2%を占めており、これは全国の電話投票売上占有率77.7%と比べても高く、電話投票の売上がボートレースからつの収益を大きく左右する状況となっています。

一方でスタート事故による令和4年度の返還金額は18億1,538万1,500円となっており、事故を削減することが課題となっています。

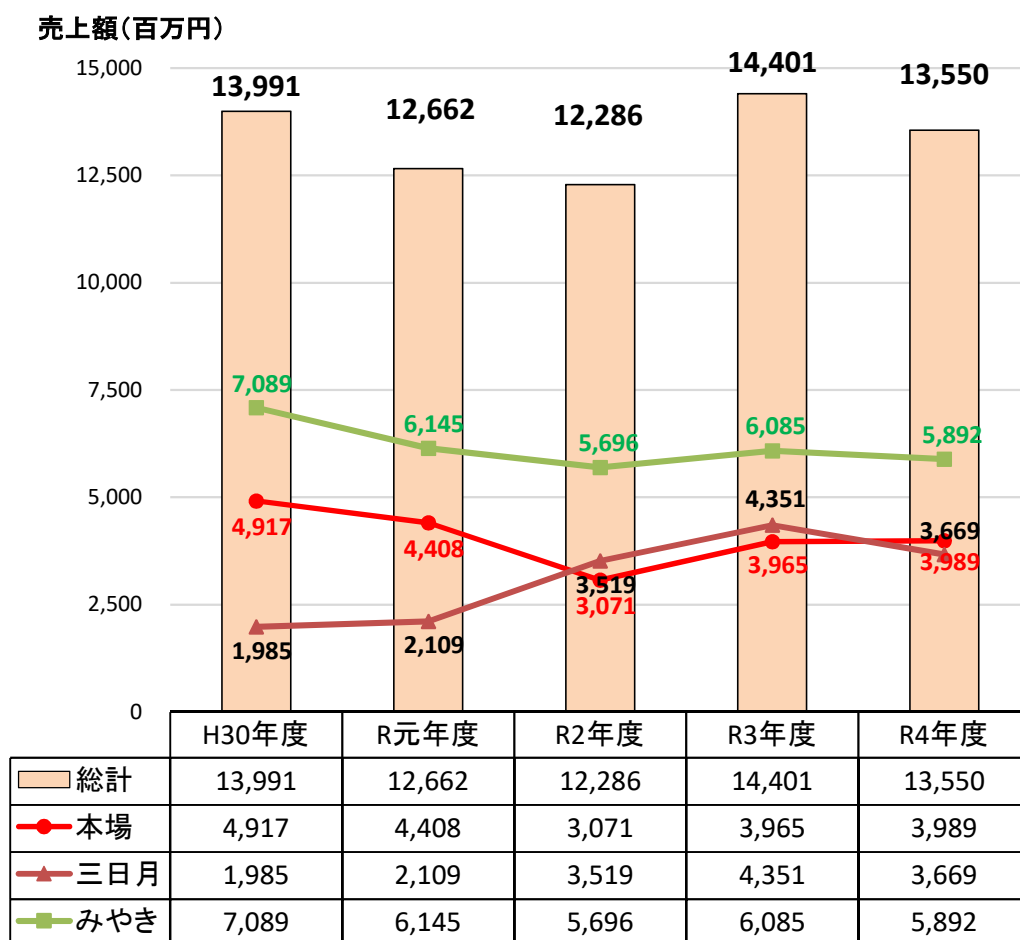


③他場レース発売の状況

令和4年度の他場レース発売の売上総額は135億5,009万600円（前年度比94.1%）でした。

減少の主な要因は、12年ぶりに開催されたSGレースにより、市営レースの売上が向上したことと、全国の電話投票占有率が令和4年度77.7%（前年度77%）と上昇したことで、発売場での購買者が減少し、他場レースの売上が低下したことが考えられます。

他場レース発売の売上実績



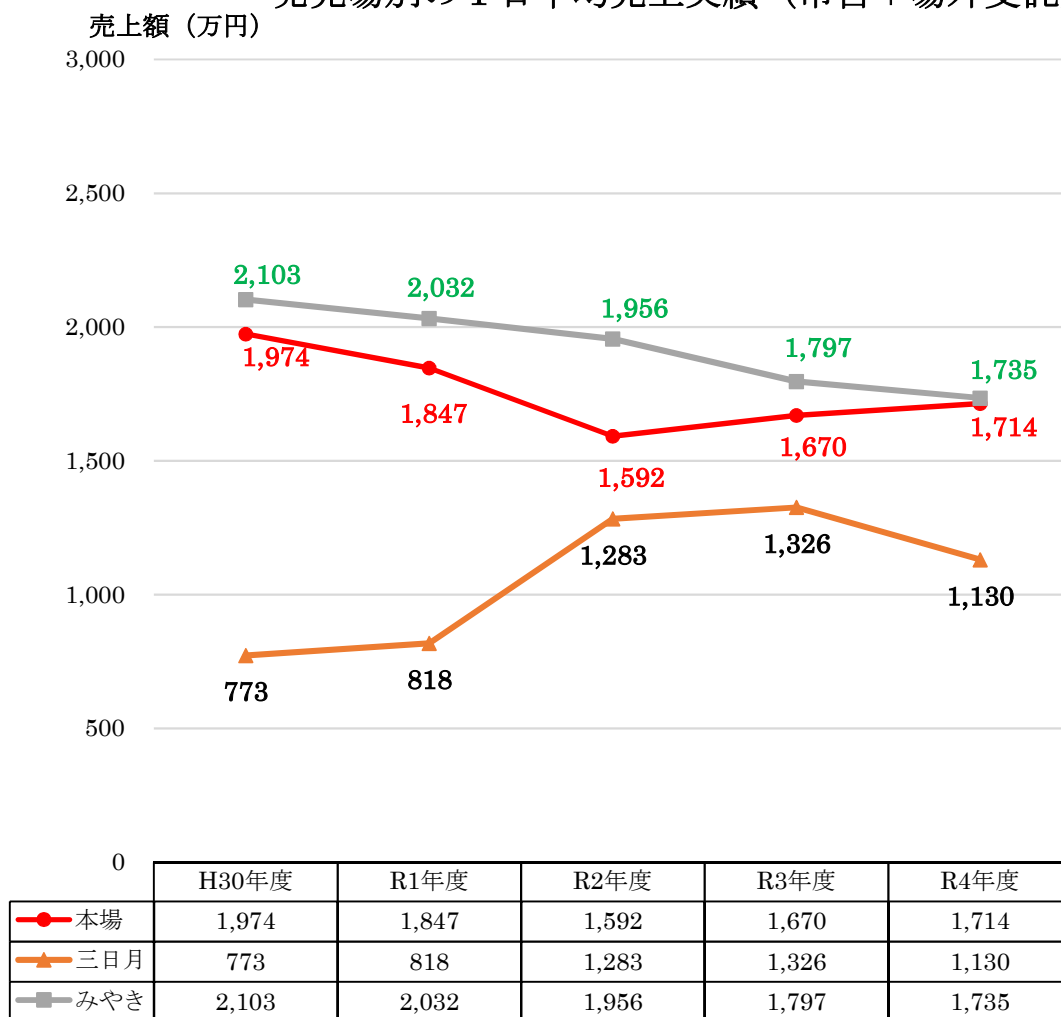
④ 発売場別の1日平均売上額

唐津市営レースと他場レース発売の売上金額を合計したそれぞれの発売場別の1日平均売上額の推移は次のとおりです。

本場は、令和3年11月から施設がリニューアルしたことに加え、令和4年度にはSG競走の開催や、開催日数が198日(昨年度より12日増加)と増加したことで、売上が向上したと考えられます。

三日月については、令和2年度に民営化しリニューアルオープンしたことで、売上が向上しましたが、全国的な電話投票の売上増大の影響により、発売額が減少見られます。みやきにおいても同様と考えられます。

発売場別の1日平均売上実績（市営+場外受託）

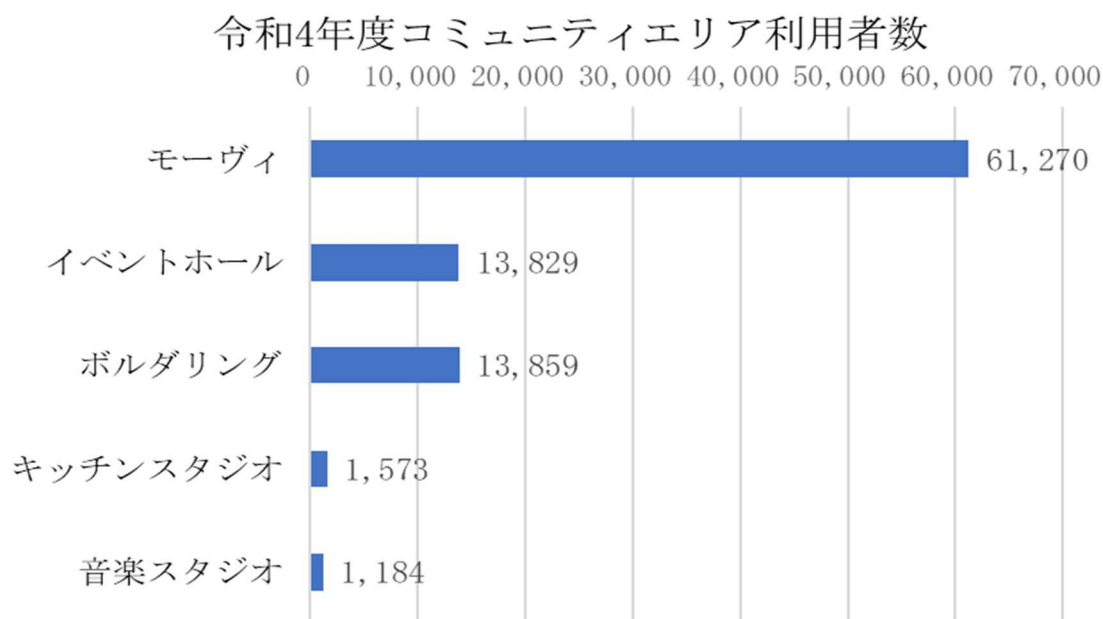


⑤コミュニティエリア利用状況

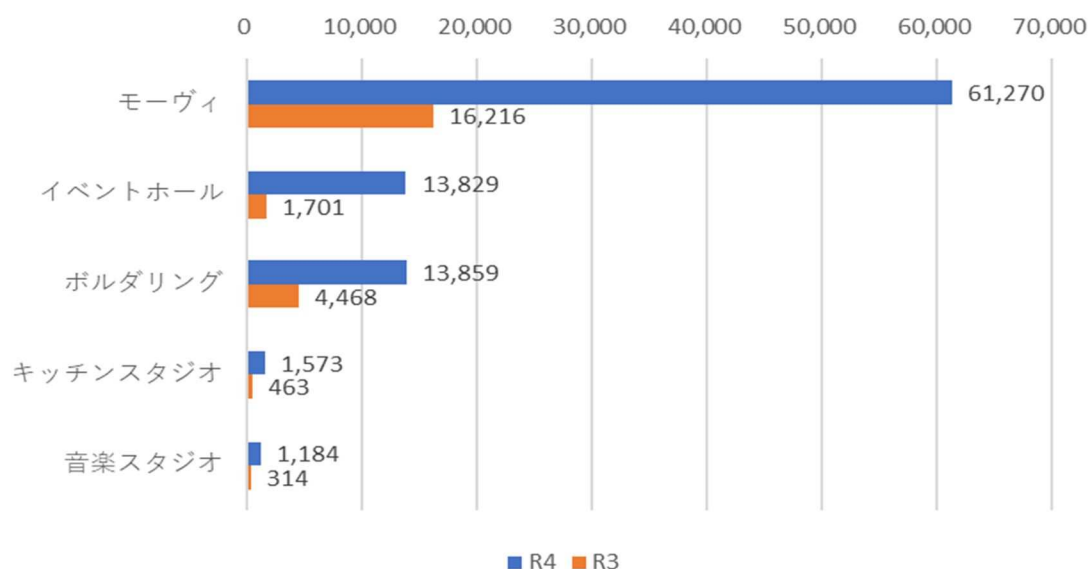
令和3年11月のリニューアルオープン以降、競走場をポートルースを楽しむだけでなく地域に開かれた施設として設置したコミュニティエリア（からっふる♪）は、スポーツ文化活動や子ども達を中心とした憩いの場、会議、研修会、高校入試試験、中高生の学習スペースなど幅広く利用されています。令和4年度のコミュニティエリア（イベントホール及びボルダリング施設、キッチンスタジオ、音楽スタジオ、キッズエリア（モーヴィ）、フードコート、ブックカフェ）は約9万2千人に利用されました。

今後は、共有スペース（エントランススペース）で場内イベント、市内外の施設でモーヴィの体験をしてもらう「出張モーヴィ」などにより、知名度の向上、新規顧客の獲得、リピーター率の増加などを目指します。

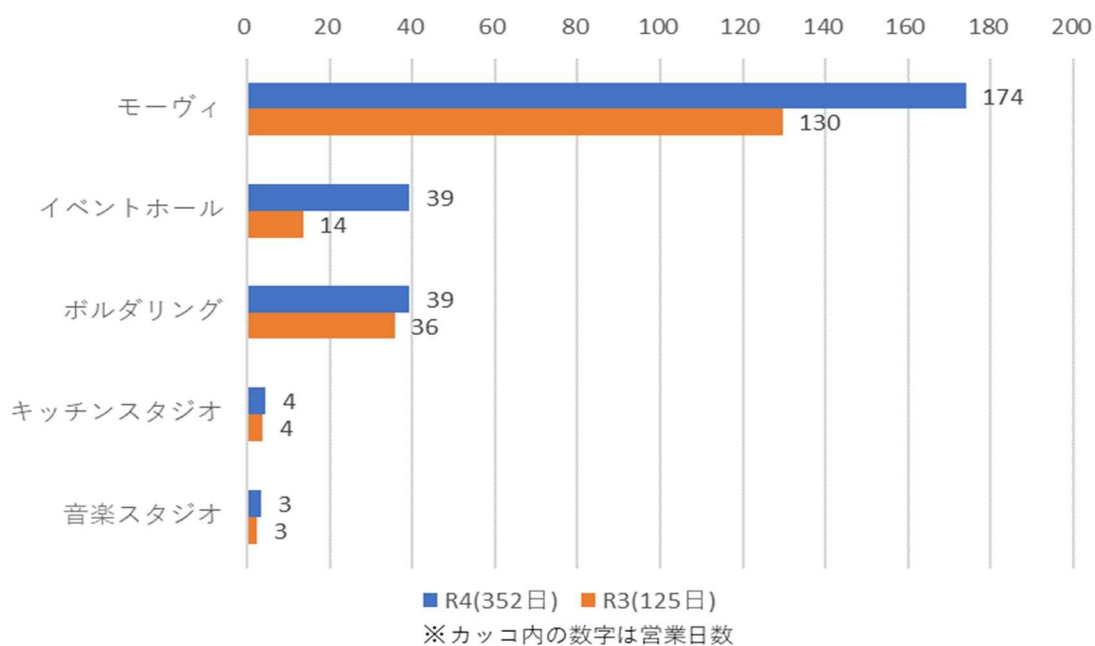
【コミュニティエリア利用者数】



コミュニティエリア利用者数推移



コミュニティエリア利用者数推移(1日平均)



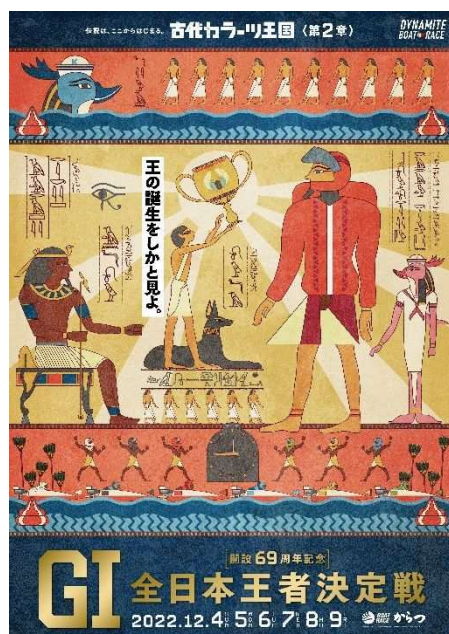
2. 費用分析

__現在、新型コロナウイルス対策による巣ごもり需要の影響により、電話投票が拡大し、新型コロナウイルスの5類移行による行動制限解除後においても一定の売上が見込める状況です。

しかし、今後の売上拡大のための施設改修、設備投資及び維持管理を考えた場合、より安定的な収益を確保する必要があり、本場や場外発売場、協力発売場及び電話投票がそれぞれにおいて将来的にどれぐらいの売上があるのか、売上減少が見込まれればどの経費を見直す必要があるのかなど、今後の施策を決定していくためには各発売形態の費用を分析し、収益を把握することが必要です。

そこで、令和4年度決算をベースに発売場別に費用を振り分け、収支状況を次ページ以降にまとめました。

なお、費用分析にあたっては、地方公営企業法施行令第9条第3項に「地方公営企業は、資本取引と損益取引とを明確に区分しなければならない。」と規定されており、この資本取引に該当する収支については収益には直接反映されないため記載を省略し、損益取引の収支及び資本取引に伴う消費税額のみを記載することとします。



(69周年 古代カラーツ王国 福岡広告協会賞 金賞)

第1章 現状と課題

【令和4年度収支決算】

収益的収支 (単位:千円)

| 項目 | 決算額 | 備考 |
|----------------|------------|----------------|
| ボートレース事業収益 (A) | 99,420,950 | |
| 営業収益 | 99,358,236 | |
| 舟券発売金 | 96,868,460 | 唐津市営レース発売金 |
| 他場レース発売収入 | 2,376,170 | 他場からの発売受託収入 |
| その他営業収益 | 113,605 | 入場料、時効金等収入 |
| 営業外収益 | 56,531 | 使用料、受取利息、受贈財産等 |
| 特別利益 | 6,183 | |

収益的支出

| 項目 | 決算額 | 備考 |
|----------------|------------|-------------------|
| ボートレース事業費用 (B) | 93,590,865 | |
| 営業費用 | 91,564,479 | |
| 開催費 | 88,460,280 | 唐津市営レース開催に伴う経費 |
| 他場レース発売経費 | 1,590,070 | 他場レース発売に伴う経費 |
| 管理費(総係費) | 491,017 | 人件費、光熱水費等 |
| 減価償却費 | 672,567 | 土地以外の資産の減価償却費用 |
| 資産減耗費 | 11,027 | 固定資産の除却に伴う費用 |
| 特別競走開催費 | 339,518 | 周年以外の特別競走開催に伴う経費 |
| 営業外費用 | 2,002,830 | 支払利息等 |
| 特別損失 | 0 | スタンド棟改修に伴う固定資産除却費 |
| 資本的支出(4条)の消費税 | 23,556 | |

純利益

(単位:千円)

| 項目 | 決算額 | 備考 |
|---------------------|-----------|------------|
| 純利益 (C) = (A) - (B) | 5,830,085 | 前年度比:95.4% |
| 純利益 + 減価償却費 | 6,502,652 | |

※表示桁数の調整、四捨五入の関係で合計がわずかに合わない場合がある。

【令和4年度開催状況】

| 開催状況 | | 前年度比 |
|------------|-----------------|--------|
| 開催日数 | 198日 | 106.5% |
| 唐津市営レース売上額 | 95,053,078,800円 | 122.1% |
| 1日平均売上額 | 480,066,055円 | 114.7% |
| 他場レース売上額 | 13,550,090,600円 | 94.1% |
| 特別競走 | SGグランドチャンピオン | |

第1章 現状と課題

令和4年度収支決算（発売場別の内訳）

（単位：千円）

| 予算科目名称 | スタンド | ドリームビット | ミニット | オラレ | 三日月 | みやき | 協力場 | 電話投票 | 全体に係る収益 | 合計 |
|---------------|-----------|-----------|---------|---------|-----------|-----------|------------|------------|---------|------------|
| 競艇事業収益（A） | 1,303,369 | 1,097,274 | 290,537 | 130,153 | 1,098,295 | 1,484,964 | 15,448,277 | 78,568,080 | 0 | 99,420,950 |
| 営業収益 | 1,259,729 | 1,081,879 | 290,213 | 126,798 | 1,098,295 | 1,484,964 | 15,448,277 | 78,568,080 | 0 | 99,358,236 |
| 開催収益 | 1,182,367 | 536,062 | 169,411 | 110,048 | 453,517 | 450,355 | 15,398,622 | 78,568,080 | 0 | 96,868,460 |
| 他場レース発売事務受託収益 | 29,185 | 533,626 | 120,240 | 16,377 | 643,431 | 1,033,311 | 0 | 0 | 0 | 2,376,170 |
| その他営業収益 | 48,177 | 12,192 | 562 | 373 | 1,348 | 1,298 | 49,655 | 0 | 0 | 113,605 |
| 営業外収益 | 37,457 | 15,395 | 324 | 3,355 | 0 | 0 | 0 | 0 | 0 | 56,531 |
| 特別利益 | 6,183 | 0 | 0 | 0 | 0 | 0 | 0 | 0 | 0 | 6,183 |

| 予算科目名称 | スタンド | ドリームビット | ミニット | オラレ | 三日月 | みやき | 協力場 | 電話投票 | 全体に係る経費 | 合計 |
|---------------|-----------|---------|---------|---------|---------|-----------|------------|------------|-----------|------------|
| 競艇事業費用（B） | 2,315,997 | 600,104 | 177,850 | 108,181 | 980,882 | 1,327,297 | 14,956,624 | 68,145,553 | 4,978,378 | 93,590,865 |
| 営業費用 | 2,315,938 | 600,104 | 177,850 | 108,181 | 980,882 | 1,327,297 | 14,956,624 | 68,145,553 | 2,952,051 | 91,564,479 |
| 開催費 | 1,561,564 | 525,831 | 171,002 | 102,576 | 419,095 | 419,435 | 14,950,187 | 68,096,787 | 2,213,804 | 88,460,280 |
| 私戻金（返還金） | 890,597 | 400,049 | 125,733 | 80,967 | 334,364 | 337,603 | 11,567,612 | 59,129,814 | 0 | 72,866,740 |
| 法第25条交付金 | 37,472 | 17,058 | 5,390 | 3,505 | 14,443 | 14,334 | 486,677 | 2,495,432 | 0 | 3,074,311 |
| 法第30条交付金 | 14,389 | 6,550 | 2,070 | 1,346 | 5,546 | 5,504 | 186,877 | 958,210 | 0 | 1,180,491 |
| 地方公共団体金融機構納付金 | 7,200 | 3,277 | 1,036 | 673 | 2,775 | 2,754 | 93,507 | 479,456 | 0 | 590,678 |
| 会計年度任用職金人件費 | 0 | 0 | 0 | 0 | 0 | 0 | 0 | 0 | 0 | 0 |
| 販売促進費 | 159,072 | 5,173 | 1,352 | 945 | 0 | 0 | 0 | 535,737 | 493 | 702,772 |
| リース料 | 4,535 | 1,160 | 0 | 0 | 0 | 0 | 0 | 0 | 0 | 5,695 |
| 舟艇費 | 0 | 0 | 0 | 0 | 0 | 0 | 0 | 0 | 165,614 | 165,614 |
| 施設費 | 42,772 | 6,342 | 119 | 409 | 0 | 0 | 0 | 0 | 227,749 | 277,390 |
| 選手費 | 0 | 0 | 0 | 0 | 0 | 0 | 0 | 0 | 1,443,087 | 1,443,087 |
| 開催事務委託費 | 0 | 0 | 0 | 0 | 57,501 | 54,808 | 0 | 0 | 0 | 112,309 |
| 場間場外委託費 | 0 | 0 | 0 | 0 | 0 | 0 | 2,615,514 | 0 | 0 | 2,615,514 |
| 電話投票委託費 | 0 | 0 | 0 | 0 | 0 | 0 | 0 | 2,333,939 | 0 | 2,333,939 |
| 中央情報処理センター利用料 | 0 | 0 | 0 | 0 | 0 | 0 | 0 | 2,164,198 | 0 | 2,164,198 |
| その他業務委託費 | 394,598 | 74,341 | 26,991 | 13,378 | 0 | 0 | 0 | 0 | 136,529 | 645,836 |
| 総務委託費 | 0 | 0 | 0 | 0 | 0 | 0 | 0 | 0 | 0 | 0 |
| 施設維持委託費 | 55,986 | 31,428 | 0 | 477 | 0 | 0 | 0 | 0 | 0 | 87,891 |
| 施設運営委託費 | 314,678 | 42,805 | 26,991 | 12,901 | 0 | 0 | 0 | 0 | 7,708 | 405,083 |
| 発売運営委託費 | 23,934 | 108 | 0 | 0 | 0 | 0 | 0 | 0 | 128,820 | 152,862 |
| 分担金 | 0 | 0 | 6,377 | 0 | 4,466 | 4,432 | 0 | 0 | 238,682 | 253,956 |
| 雑費 | 10,929 | 11,882 | 1,936 | 1,352 | 0 | 0 | 0 | 0 | 1,651 | 27,749 |
| 他場レース発売経費 | 1,777 | 1,899 | 428 | 257 | 549,343 | 895,207 | 0 | 418 | 140,741 | 1,590,070 |
| 従事員人件費 | 0 | 0 | 0 | 0 | 0 | 0 | 0 | 0 | 0 | 0 |
| 販売促進費 | 0 | 0 | 0 | 198 | 0 | 0 | 0 | 0 | 0 | 198 |
| リース料 | 9 | 6 | 2 | 1 | 0 | 0 | 0 | 418 | 0 | 436 |
| 開催事務委託費 | 0 | 0 | 0 | 0 | 511,888 | 835,055 | 0 | 0 | 0 | 1,346,943 |
| その他委託費 | 1,733 | 1,259 | 284 | 39 | 0 | 0 | 0 | 0 | 140,741 | 144,056 |
| 総務委託費 | 0 | 0 | 0 | 0 | 0 | 0 | 0 | 0 | 0 | 0 |
| 施設維持委託費 | 0 | 0 | 0 | 0 | 0 | 0 | 0 | 0 | 0 | 0 |
| 施設運営委託費 | 0 | 0 | 0 | 0 | 0 | 0 | 0 | 0 | 0 | 0 |
| 発売運営委託費 | 1,733 | 1,259 | 284 | 39 | 0 | 0 | 0 | 0 | 140,741 | 144,056 |
| 分担金 | 35 | 634 | 143 | 19 | 37,455 | 60,151 | 0 | 0 | 0 | 98,437 |
| 雑費 | 0 | 0 | 0 | 0 | 0 | 0 | 0 | 0 | 0 | 0 |
| 管理費（総係費） | 168,428 | 53,965 | 1,428 | 841 | 12,443 | 12,655 | 0 | 0 | 241,259 | 491,017 |
| 会計年度任用職員人件費 | 66,826 | 0 | 0 | 0 | 12,443 | 12,655 | 0 | 0 | 0 | 91,924 |
| 職員人件費 | 0 | 0 | 0 | 0 | 0 | 0 | 0 | 0 | 188,751 | 188,751 |
| 退職給付費 | 0 | 0 | 0 | 0 | 0 | 0 | 0 | 0 | 12,613 | 12,613 |
| 需用費 | 83,731 | 36,681 | 1,428 | 841 | 0 | 0 | 0 | 0 | 0 | 122,680 |
| その他管理費（総係費） | 17,871 | 17,283 | 0 | 0 | 0 | 0 | 0 | 0 | 23,940 | 59,094 |
| 賞与引当金繰入額 | 0 | 0 | 0 | 0 | 0 | 0 | 0 | 0 | 13,341 | 13,341 |
| 法定福利費引当金繰入額 | 0 | 0 | 0 | 0 | 0 | 0 | 0 | 0 | 2,614 | 2,614 |
| 災害補償費 | 0 | 0 | 0 | 0 | 0 | 0 | 0 | 0 | 0 | 0 |
| 減価償却費 | 566,441 | 18,410 | 2,868 | 3,202 | 0 | 0 | 0 | 0 | 81,647 | 672,567 |
| 資産減耗費 | 0 | 0 | 1,869 | 1,305 | 0 | 0 | 0 | 0 | 7,852 | 11,027 |
| 特別競走開催費 | 17,729 | 0 | 256 | 0 | 0 | 0 | 6,437 | 48,348 | 266,748 | 339,518 |
| 営業外費用 | 59 | 0 | 0 | 0 | 0 | 0 | 0 | 0 | 2,002,771 | 2,002,830 |
| 特別損失 | 0 | 0 | 0 | 0 | 0 | 0 | 0 | 0 | 0 | 0 |
| 予備費 | 0 | 0 | 0 | 0 | 0 | 0 | 0 | 0 | 0 | 0 |
| 資本的支出（4条）の消費税 | 0 | 0 | 0 | 0 | 0 | 0 | 0 | 0 | 23,556 | 23,556 |

※14ページ及び15ページの数値については、表示桁数の調整、四捨五入の関係で合計がわずかに合わない場合がある。

第1章 現状と課題

純利益

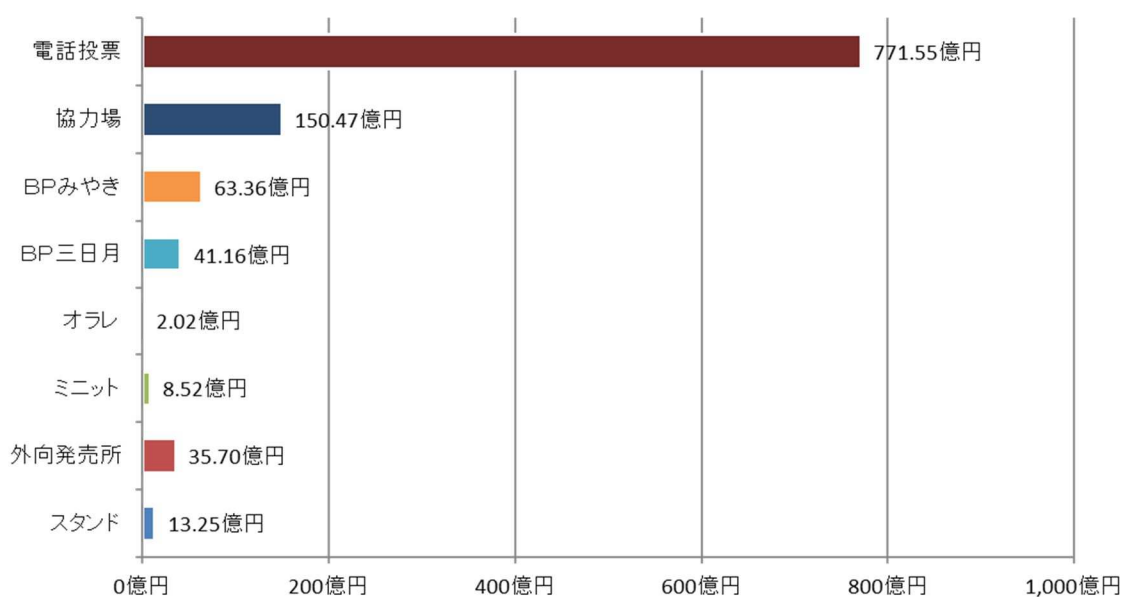
条件:舟艇費、選手費、職員人件費、特別損失等…全体に係る経費として算定。

(単位:千円)

| 項目 | スタンド | ドリームピット | ミニット | オラレ呼子 | BP三日月 | BPみやき | 協力場 | 電話投票 | 全体に係る経費 | 合計 |
|---------------------|------------|---------|---------|--------|---------|---------|---------|------------|------------|-----------|
| 純利益 (C) = (A) - (B) | △1,012,628 | 497,169 | 112,687 | 21,973 | 117,413 | 157,668 | 491,653 | 10,422,528 | △4,978,378 | 5,830,085 |

| 営業日数 (D) | 214日 | 347日 | 345日 | 234日 | 364日 | 365日 | 198日 | 198日 | 364日 | 365日 |
|------------------|--------|-------|------|------|-------|-------|--------|---------|---------|---------|
| 1日あたり収入 (A)/(D) | 6,091 | 3,162 | 842 | 556 | 3,017 | 4,068 | 78,022 | 396,808 | 0 | 272,386 |
| 1日あたり支出 (B)/(D) | 10,822 | 1,729 | 516 | 462 | 2,695 | 3,636 | 75,539 | 344,169 | 13,677 | 256,413 |
| 1日あたり純利益 (C)/(D) | △4,732 | 1,433 | 327 | 94 | 323 | 432 | 2,483 | 52,639 | △13,677 | 15,973 |

【令和4年度発売場別売上（唐津市営レース＋他場レース）】



3. 課題

今後、重点的に取り組むべき課題は次のとおりです

- (1) ボートレースの収益の約8割を占める電話投票売上の拡大
- (2) 既存ファンの囲い込みと新規ファン獲得のためのアプローチ
- (3) スタンド棟リニューアル後の本場活性化と来場促進
- (4) ボートレースからつのイメージチェンジ

1. 基本方針

経営理念

地域に貢献するボートレースからつ

経営方針

1 安定的な収益の確保

現在、ボートレースからつの売上の約8割を電話投票が占めており、全国的にも売上形態別において、電話投票売上の占める割合は増加傾向にあります。全国をターゲットにできる電話投票売上の拡大をボートレースからつにおいての最重要課題と位置付け、今後も電話投票の売上拡大に重点を置いた施策を展開します。

また、全国のボートレースチケットショップ(場外発売場)においてボートレースからつのレース発売の拡大に向けて様々な施策を展開します。

他場レースの発売については、効率的な発売を実施することにより収益向上に努めます。

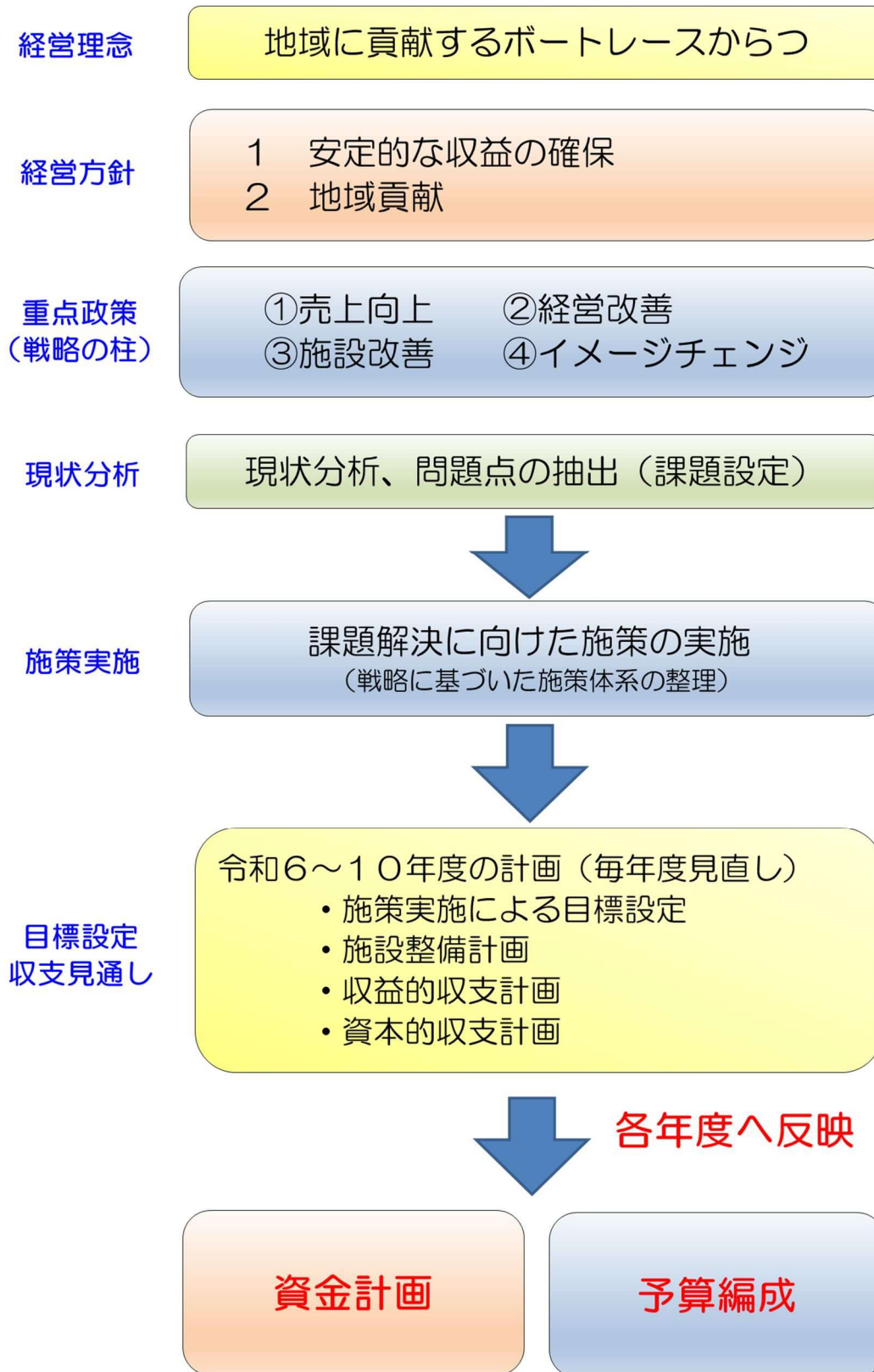
また、収益確保に最適な運営体制を構築するため、設備投資を行っていきます。

2 地域貢献

モーターボート競走事業の目的のひとつは、「市への財政支援」ですが、施設の老朽化に伴う改修など今後の施設整備を考えると収益金の使途については、ボートレース場への設備投資を第1優先とし、事業自体の存続に多大な影響を与えない範囲内で市への繰り出しを継続的に行います。なお、令和4年度において50億円を繰り出しました。

スタンド棟改修に伴い、1階を親子の遊び場「モーヴィ」やイベントホール等を備えたコミュニティエリアとして運営を開始しました。今後は松浦河畔公園の整備と連携をとりながら、地域の皆様により親しみをもってご利用いただける環境づくりを目指します。

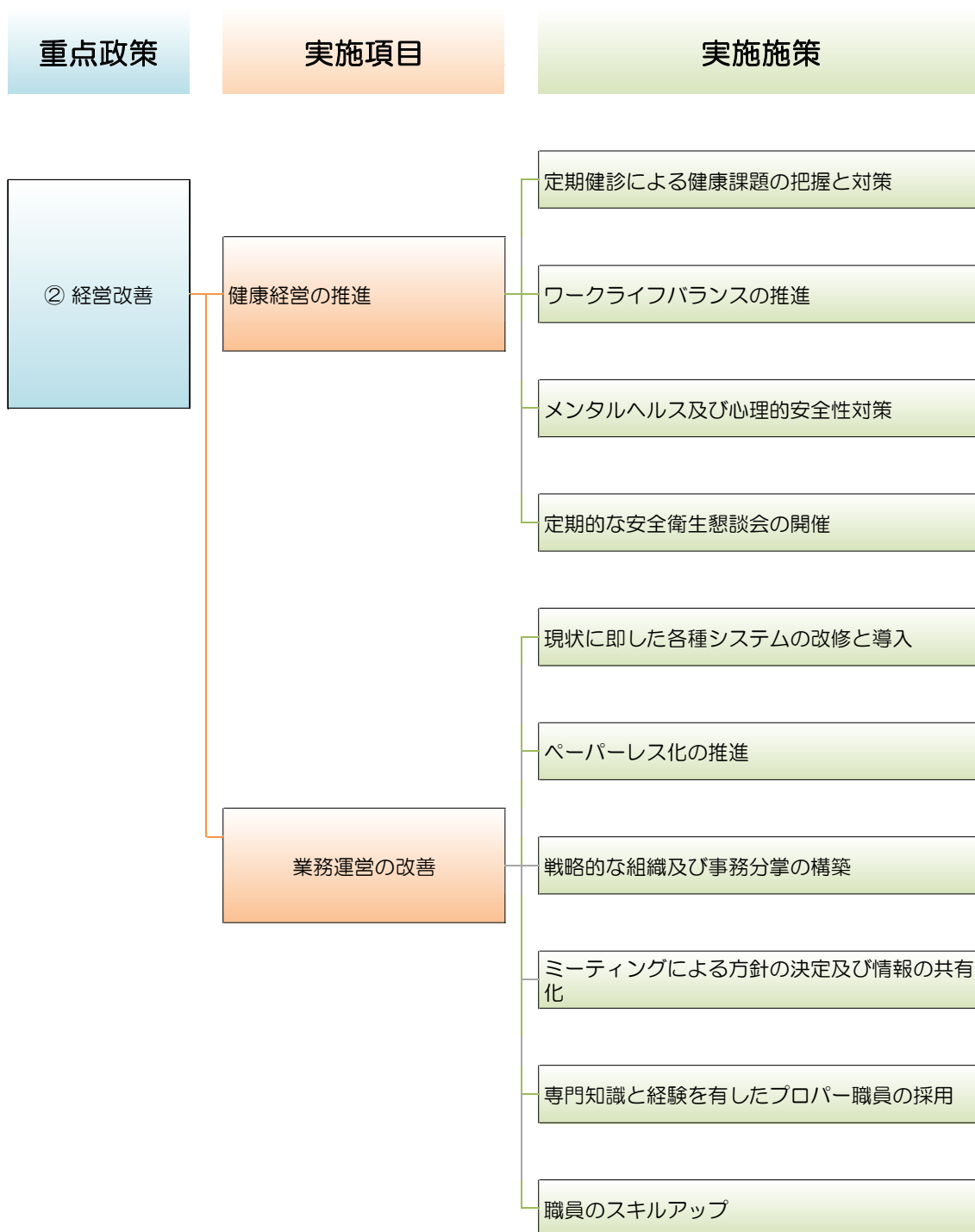
2. 計画のイメージ



1. 施策体系図

重点政策ごとに課題を整理し、次のとおり各種施策を実施します。









2. 重点政策への取り組み

①売上向上

実施項目1 効果的な開催日程の編成

- (1) モーニングレースの日程調整
- (2) 進行時間の調整

【売上数値目標→P26】

売上の約8割を占めている電話投票売上の更なる向上のため、モーニングレースの日数増加に対応した効果的な開催日程の編成、進行時間の調整などについて、モーニングレース開催施行者と連携強化を図ります。

実施項目2 魅力あるレースの提供

- (1) 企画レースの実施
- (2) SG競走などの招致及びGⅢウエスタンヤング、ファン感謝3 Daysの開催

令和6年度は、GⅢウエスタンヤング及びファン感謝3 Daysの開催が決定したため、GⅠ開設71周年記念とあわせて、全国のファンに唐津をPRすることで売上向上を図ります。

実施項目3 電話投票の売上拡大

- (1) キャッシュバックポイントサービスの実施
- (2) からポクラブ会員への加入促進
- (3) からポサイトの改修及びオリジナル予想情報の充実

【からポクラブ数値目標→P24】

平成27年度に導入したポイントクラブ「からポ」での顧客管理及びキャッシュバックキャンペーンを継続し、お客様からの要望が多い現金・選手グッズが当たる電投キャンペーン等を実施します。

電話投票会員向けのレース情報発信としてYouTubeやニコニコ生放送による直前予想・裏実況放送の配信の強化、ファンミーティング等の独自イベントの企画並びにホームページの改修により新たなコンテンツを追加することで、他のモーニングレース開催場と差別化を図り、売上向上に努めます。

実施項目4 本場の売上拡大

快適な観戦空間の提供

おもてなし研修やホスピタリティの向上、有料席での利用者サービス等により、観戦エリアのサービスの質の強化を図り、売上向上につなげます。

実施項目5 協力場の売上拡大

場外発売場における情報発信及び発売依頼の強化

場外発売場において攻略ブックの配布（傾向と対策）、予想会、抽選会、ファンミーティングなどを実施して売上の拡大を図ります。

実施項目6 キャッシュレス化の推進

- (1) キャッシュレス対応機器の増設
- (2) キャッシュレス会員への加入促進

キャッシュレス化推進のために、加入キャンペーンや会員限定の抽選会、キャッシュレス端末機の増設などを実施します。

②経営改善

実施項目1 健康経営の推進

- (1) 定期健診による健康課題の把握と対策
- (2) ワークライフバランスの推進
- (3) メンタルヘルス及び心理的安全対策
- (4) 定期的な安全衛生懇談会の開催

職員が心理的にも安心して働ける職場環境づくり並びに連続休暇や介護、育児休暇の取得促進など、職員のワークライフバランスの充実を図り、公営企業にふさわしい健康経営を目指します。

実施項目2 業務運営の改善

- (1) 現状に即した各種システムの改修と導入
- (2) ペーパーレス化の推進
- (3) 戦略的な組織及び事務分掌の構築
- (4) ミーティングによる方針の決定及び情報の共有化
- (5) 専門知識と経験を有したプロパー職員の採用
- (6) 職員のスキルアップ

【人員配置数値目標→P30】

効率的な業務運営体制を構築するために、専門知識と経験を有したプロパー職員の採用、現状に即した各種システムの改修及び他場レース発売を外向発売所へ集約することによる開催経費の節減等、社会の変化に対応した事務分掌の見直し及び事務効率の改善を行います。

経営方針の明確化や職員からの提案を引き出すため、企画提案・方針確認シート等を活用したミーティングを行い、ペーパーレス化を踏まえた情報共有ツールを活用し、局内のコミュニケーションの活性化を図り、経営に対する意識を高めていきます。

**** ポートレースからつのDX推進（デジタル技術による業務変革） ****

ポートレースからつでは、業界全体で取り組んできた電話投票による舟券販売により、コロナ禍においても順調に売り上げを伸ばしてきました。また、YouTubeなどのインターネットによる配信の強化、AIによる独自予想、キャッシュレス決済など、売上向上のためのDXを段階的に進めているところです。

今後はマーケティング、広報戦略、売上データ分析、職員の働き方、その他事務全般を変革するためのDXを推進し、業務効率化・生産性向上が重要となってきます。

③施設改善

実施項目1 競技施設の改修

- (1) 競技部棟の改築
- (2) 防風ネットの整備
- (3) 競技運営関係設備の計画的な更新

競技部棟については、将来に渡って公正・安全に競技を行え、選手がより快適に安心して使用できる施設づくりを目指し、令和5年度から9年度までの5箇年計画で競技部棟の建て替えを行うとともに、併せて発着ピット、第2副審棟、防風ネット、水上標識等、競技運営上重要な設備の更新を計画的に行っていきます。

実施項目2 観覧施設の拡充

テラスデッキの整備

レース観戦施設の拡充を図るため、第1ターンマークでの迫力ある旋回シーンを間近に感じながら観戦する観覧施設の整備に取り組み

ます。観覧施設は水面際の立見席とテーブル席を備えたテラスデッキの整備拡充を行います。

実施項目3 老朽施設の改修

- (1) 排水機場の改修
- (2) 大型映像装置の改修
- (3) 自家用発電機の改修

【施設整備計画→P34】

老朽施設の改修については、排水機場、大型映像装置及び自家用発電機の改修が急務となっており、今後優先的に行っていきます。排水機場は、ボートレース場競走水面の水入れ替えを行う際の施設で、豪雨時の雨水排水機能も果たしており、周辺地区の浸水防止の役割も担っています。また、大型映像装置は、令和6年度の完成に向けて整備を進めており、超ワイド画面に、今までにないようなライブ映像を映し出し、迫力あるレースを演出します。自家用発電機は、停電時においても、レース運営に支障を生じないように、予防保全の観点から施設を移転し全面的に改修します。

実施項目4 再生可能エネルギーの導入

太陽光発電設備の整備

脱炭素社会の実現に向けて、再生可能エネルギー（太陽光発電）を導入し、電力使用に伴う二酸化炭素の排出量を削減します。

その他の施設整備については、各発売場における売上と利用者の動向を見ながら施設整備を進めていきます。

④イメージチェンジ

実施項目1 ボートレース場の活性化

- (1) ボートレースファンの満足度向上
- (2) 半径30km圏からの来場者促進
- (3) コミュニティエリアの認知度アップ
- (4) 松浦河畔公園再整備と連携したパーク化

ボートレースファンのニーズを把握し、満足度を高める取組みを図るとともに、半径30km以内の圏からの来場促進を図り、新規のファンづくりに取り組んでいきます。

また、コミュニティエリア（からっふる♪）では、市民をメインに全世代の多様なライフワークを捉えて、リピート率、滞在時間の拡大に繋がる取組みを展開します。

さらに、松浦河畔公園再整備と連携しボートレースのパーク化を進めていきます。

実施項目2 社会貢献の周知強化

- (1) 収益活用事例の広報
- (2) 社会貢献特別競走(協賛競走)の宣伝
- (3) SDGsへの貢献

【繰出金数値目標→P33】

収益金から繰り出した財政支援は、活用事例の広報を強化し、ボートレース事業による地域貢献への取組みの認知度を高めていきます。(収益金活用の詳細は別冊活用事業資料参照)

また、新興感染症対策への取り組み、将来を担う若手人材育成、パラスポーツパークの設置運営への拠出を目的とした社会貢献特別競走を開催し、その収益を社会のために役立てます。

** ボートレースからつにおけるSDGs **

ボートレースからつが経営方針に基づき、持続可能な経営による安定した収益確保と地域貢献を行うことは、間接的にSDGsの目標である社会的課題解決につながるものです。これは、経営理念である「地域に貢献するボートレースからつ」のあるべき姿でもあります。

加えて、各種施策の実施にあたっては、ESG経営(企業としての社会的責任を踏まえた経営)の考え方を取り入れることで、SDGsの目標に貢献していきます。

E(環境)……省エネ、紙利用・プラごみ削減、電気自動車導入など

S(社会)……健康経営、人材育成、社会貢献、社会の多様性に即した組織づくりなど

G(ガバナンス)……コンプライアンス、情報セキュリティ、情報公開など

実施項目3 ボートレーサーのイメージアップ

- (1) プロスポーツであることの認知度アップ
- (2) ボートレーサーによる地域貢献の支援
- (3) 選手会佐賀支部との連携強化

ボートレースがプロスポーツであることの認知度を高め、ライトファンづくりを行うとともに、職業としてのボートレーサーの魅力発信を図っていきます。

また、PR活動やレーサーの地域貢献活動を支援するとともに、競走会や選手会と連携してレース場を訓練の場として開放するなどレース環境面をサポートし、スター選手の育成に取り組んでいきます。

実施項目4 マーケティングによる宣伝の展開

- (1) ターゲット層に応じたわかりやすい宣伝
- (2) マーケティングと戦略的プロモーション展開

来場者やインターネット利用者の嗜好把握とトレンド解析等により、優先すべきニーズを絞込み、既存ファンの満足度向上と新規ファン獲得のためのキャンペーンやイベントを企画し、ターゲットに合わせた効果的な媒体を利用した宣伝を図っていきます。

また、新しいファン獲得に向け、売上効果としての期待値が高いターゲット層やエリアへのマーケティングを行い、電話投票や来場促進のキャンペーンを展開していきます。

実施項目5 ギャンブル等依存症対策の推進

- (1) 業界全体の広報宣伝指針を踏まえた広報活動
- (2) 相談窓口の設置等による家族支援
- (3) 20歳未満による舟券購入の防止対策

ギャンブル等依存症対策基本法及びギャンブル等依存症対策推進基本計画に基づき、啓発ポスター等の広告媒体の掲出や普及活動を行います。

また、ギャンブル等依存症への予防対策を業界及び関係団体と連携した取組を図っていきます。

3. 施策実施による目標設定

①からつキャッシュバックポイントクラブ

電話投票会員の顧客管理及び購入動向分析を行い、電話投票の売上拡大を図るために、平成27年10月から電話投票キャンペーンをシステム化した会員登録制の「からつキャッシュバックポイントクラブ（からポクラブ）」を始めています。

今後も電話投票売上を伸ばす有効な施策である「からポクラブ」については、更に会員数を増やす目標を設定し、費用対効果の検証を行いながら取り組んでいきます。

(単位:人、百万円)

| 項目 | | 年度 | R4 | R5 | R6 | R7 | R8 | R9 | R10 |
|--------|-------------|-------------------------------|---------|---------|---------|---------|---------|---------|---------|
| | | | | | | | | | |
| からポクラブ | 会員数 | 年度末会員数 | 100,804 | 110,000 | 120,000 | 130,000 | 140,000 | 150,000 | 160,000 |
| | | 伸び率 | 16.8% | 9.1% | 9.1% | 8.3% | 7.7% | 7.1% | 6.7% |
| | 電話投票売上 | 売上額 (A) | 18,408 | 18,020 | 17,670 | 16,930 | 18,180 | 17,134 | 20,777 |
| | | 伸び率 | 19.6% | △2.1% | △1.9% | △4.2% | 7.4% | △5.8% | 21.3% |
| | | 売上率 (電投全体売上比) (A)/(C) | 23.9% | 24.4% | 24.9% | 25.4% | 25.9% | 26.4% | 26.9% |
| | キャッシュバック | キャッシュバック額 (B) | 225 | 198 | 283 | 271 | 291 | 274 | 332 |
| | | キャッシュバック率 (からポクラブ売上比) (B)/(A) | 1.22% | 1.10% | 1.60% | 1.60% | 1.60% | 1.60% | 1.60% |
| | | キャッシュバック率 (電投全体売上比) (B)/(C) | 0.29% | 0.27% | 0.40% | 0.41% | 0.41% | 0.42% | 0.43% |
| | からポクラブ全体の売上 | 総売上額 (C) | 77,155 | 73,982 | 71,086 | 66,763 | 70,309 | 65,005 | 77,359 |
| 伸び率 | | 20.1% | △4.1% | △3.9% | △6.1% | 5.3% | △7.5% | 19.0% | |
| 1日平均売上 | | 390 | 374 | 359 | 359 | 355 | 349 | 391 | |

※からポクラブの電話投票売上は、単勝、複勝、払連複を除く

第3章 課題解決に向けた取り組み

②売上

ア 試算条件

計画期間である令和5年度から令和10年度までの売上については、次の条件により試算しました。

| 年度 | | R4 | R5 | R6 | R7 | R8 | R9 | R10 | |
|---------|--|----------------------|-----------------------------------|-----------------------------------|-----------------------|----------------------|----------------|----------------------|------|
| 項目 | 市営レース開催日数（）内はモーニング | 198日 (186日) | 198日 (180日) | 198日 (189日) | 186日 (174日) | 198日 (186日) | 186日 (180日) | 198日 (186日) | |
| | GⅡ以上と女子戦の開催予定 | 周年 SG競走 女子戦 2節 | 周年 ダイヤモンドカップ MB大賞 女子戦 2節 | 周年 ウエスタンヤング 3Days 女子戦 2節 | 周年 九州地区選 女子戦 2節 | 周年 MB大賞 女子戦 2節 | 周年 女子戦 2節 | 周年 SG競走 女子戦 2節 | |
| 唐津市営レース | <p>・令和5年度は、新型コロナウイルスが5類感染症になって以降も電話投票売上が好調を維持している。今後も堅調に推移すると想定し、モーニングレース全体の一日平均売上を前年比103.7%と見込み、GⅠ周年競走、GⅠダイヤモンドカップ、GⅡモーターボート大賞を含む全体売上として前年比95.2%を見込む。</p> <p>・令和6年度以降は、発売形態別に以下の条件にて算定した。</p> <p>【本場】</p> <p>・令和6年度は前年度開催のDC、MB大賞開催分が減少するが、令和7年度以降は同等程度で算定した。</p> <p>【三日月】</p> <p>・令和6年度以降については前年度と同額程度で算定した。</p> <p>【みやき】</p> <p>・令和6年度以降については前年度と同額程度で算定した。</p> <p>【協力場】</p> <p>・令和6年度以降については前年度と同額程度で算定した。</p> <p>【電話投票】</p> <p>・令和6年度以降については前年度と同額程度で算定した。</p> <p>【特別競走】</p> <p>R5 GⅠダイヤモンドカップ・・・直近の売上を参考とした見込み R6 ファン感謝3Days競走・・・直近の売上を参考とした見込み R7 GⅠ地区選競走・・・直近地区選競走売上を参考とした見込み R8 MB大賞・・・直近の売上を参考とした見込み R10 SG・・・直近SG競走売上を参考とした見込み</p> <p>※令和7年度、令和9年度の市営レース開催日数が減少している理由は、競技部棟改修に伴う機能移設期間として各2か月を予定しているため。</p> | | | | | | | | |
| | 各発売場の営業日数 | スタンド | 213日 | 199日 | 219日 | 210日 | 210日 | 210日 | 210日 |
| | | 外向発売所 | 347日 | 344日 | 335日 | 353日 | 353日 | 353日 | 353日 |
| | | ミニット | 345日 | 344日 | 365日 | 353日 | 353日 | 353日 | 353日 |
| | | オフレ呼子 | 234日 | 231日 | 227日 | 240日 | 240日 | 240日 | 240日 |
| | | BP三日月 | 364日 | 364日 | 365日 | 365日 | 365日 | 366日 | 365日 |
| | | BPみやき | 365日 | 364日 | 365日 | 365日 | 365日 | 366日 | 365日 |
| | (備考) | | ・令和5年度はテレビ室改修に伴い休館日を設定したため日数減 | | | | | | |

第3章 課題解決に向けた取り組み

イ 唐津市営レースの売上

外向:11月に1か月閉鎖でスタンド棟で場外発売 10月から11月 競技棟移設2か月休場

10月から11月 競技棟移設2か月休場

| 区分 | 令和4年度 実績額 | | | | 令和5年度 決算見込み | | | | 令和6年度 | | | | 令和7年度 | | | | 令和8年度 | | | | 令和9年度 | | | | 令和10年度 | | | | |
|---------|-----------|---------|----------------|---------------|-------------|---------|----------------|---------------|--------|---------|----------------|---------------|--------|---------|----------------|---------------|--------|---------|----------------|---------------|-------|---------|----------------|---------------|--------|---------|----------------|---------------|-------|
| | 日数 | 売上総額(円) | 1日平均(円) | 前年度比 | 日数 | 売上総額(円) | 1日平均(円) | 前年度比 | 日数 | 売上総額(円) | 1日平均(円) | 前年度比 | 日数 | 売上総額(円) | 1日平均(円) | 前年度比 | 日数 | 売上総額(円) | 1日平均(円) | 前年度比 | 日数 | 売上総額(円) | 1日平均(円) | 前年度比 | 日数 | 売上総額(円) | 1日平均(円) | 前年度比 | |
| 一般GⅢ以下 | 本場 | 174 | 1,402,389,400 | 8,059,709 | 4.1% | 168 | 1,287,826,000 | 7,665,630 | △4.9% | 177 | 1,395,000,000 | 7,881,355 | 2.8% | 162 | 1,257,000,000 | 7,759,259 | △1.5% | 174 | 1,319,400,000 | 7,582,758 | △2.3% | 168 | 1,297,800,000 | 7,725,000 | 1.9% | 174 | 1,319,400,000 | 7,582,758 | △1.8% |
| | 三日月 | 174 | 348,652,800 | 2,003,751 | △22.0% | 168 | 349,956,700 | 2,083,075 | 4.0% | 177 | 374,700,000 | 2,116,949 | 1.6% | 162 | 342,600,000 | 2,114,814 | △0.1% | 174 | 357,000,000 | 2,051,724 | △3.0% | 168 | 354,000,000 | 2,107,142 | 2.7% | 174 | 357,000,000 | 2,051,724 | △2.6% |
| | みやき | 174 | 319,319,900 | 1,835,171 | △11.9% | 168 | 317,503,100 | 1,889,899 | 3.0% | 177 | 338,700,000 | 1,913,559 | 1.3% | 162 | 307,200,000 | 1,896,296 | △0.9% | 174 | 319,800,000 | 1,837,931 | △3.1% | 168 | 317,400,000 | 1,889,285 | 2.8% | 174 | 319,800,000 | 1,837,931 | △2.7% |
| | 協力場 | 174 | 8,138,308,400 | 46,771,887 | 0.9% | 168 | 7,689,968,900 | 45,773,624 | △2.1% | 177 | 8,272,200,000 | 46,735,593 | 2.1% | 162 | 7,600,200,000 | 46,914,814 | 0.4% | 174 | 7,956,600,000 | 45,727,586 | △2.5% | 168 | 7,869,000,000 | 46,839,285 | 2.4% | 174 | 7,956,600,000 | 45,727,586 | △2.4% |
| | 電話 | 174 | 55,097,742,800 | 316,653,694 | 2.6% | 168 | 52,600,501,000 | 313,098,220 | △1.1% | 177 | 55,935,600,000 | 316,020,338 | 0.9% | 162 | 50,922,600,000 | 314,337,037 | △0.5% | 174 | 54,468,600,000 | 313,037,931 | △0.4% | 168 | 52,764,600,000 | 314,075,000 | 0.3% | 174 | 54,468,600,000 | 313,037,931 | △0.3% |
| | 計 | 174 | 65,306,413,300 | 375,324,214 | 2.2% | 168 | 62,245,755,700 | 370,510,450 | △1.3% | 177 | 66,316,200,000 | 374,667,796 | 1.1% | 162 | 60,429,600,000 | 373,022,222 | △0.4% | 174 | 64,421,400,000 | 370,237,931 | △0.7% | 168 | 62,602,800,000 | 372,635,714 | 0.6% | 174 | 64,421,400,000 | 370,237,931 | △0.6% |
| 女子戦 | 本場 | 12 | 188,155,300 | 15,679,608 | 71.3% | 12 | 165,097,400 | 13,758,116 | △12.3% | 12 | 198,000,000 | 16,500,000 | 19.9% | 12 | 180,000,000 | 15,000,000 | △9.1% | 12 | 180,000,000 | 15,000,000 | 0.0% | 12 | 180,000,000 | 15,000,000 | 0.0% | 12 | 180,000,000 | 15,000,000 | 0.0% |
| | 三日月 | 12 | 39,322,600 | 3,276,883 | 12.9% | 12 | 41,703,900 | 3,475,325 | 6.1% | 12 | 45,600,000 | 3,800,000 | 9.3% | 12 | 45,600,000 | 3,800,000 | 0.0% | 12 | 45,600,000 | 3,800,000 | 0.0% | 12 | 45,600,000 | 3,800,000 | 0.0% | 12 | 45,600,000 | 3,800,000 | 0.0% |
| | みやき | 12 | 49,756,700 | 4,146,391 | 51.0% | 12 | 43,037,700 | 3,586,475 | △13.5% | 12 | 48,000,000 | 4,000,000 | 11.5% | 12 | 48,000,000 | 4,000,000 | 0.0% | 12 | 48,000,000 | 4,000,000 | 0.0% | 12 | 48,000,000 | 4,000,000 | 0.0% | 12 | 48,000,000 | 4,000,000 | 0.0% |
| | 協力場 | 12 | 2,301,527,000 | 191,793,916 | 54.2% | 12 | 1,946,977,500 | 162,248,125 | △15.4% | 12 | 2,160,000,000 | 180,000,000 | 10.9% | 12 | 1,920,000,000 | 160,000,000 | △11.1% | 12 | 1,920,000,000 | 160,000,000 | 0.0% | 12 | 1,920,000,000 | 160,000,000 | 0.0% | 12 | 1,920,000,000 | 160,000,000 | 0.0% |
| | 電話 | 12 | 7,526,911,700 | 627,242,641 | 8.8% | 12 | 6,571,560,700 | 547,630,058 | △12.7% | 12 | 7,440,000,000 | 620,000,000 | 13.2% | 12 | 6,840,000,000 | 570,000,000 | △8.1% | 12 | 6,840,000,000 | 570,000,000 | 0.0% | 12 | 6,840,000,000 | 570,000,000 | 0.0% | 12 | 6,840,000,000 | 570,000,000 | 0.0% |
| | 計 | 12 | 10,105,673,300 | 842,139,441 | 17.7% | 12 | 8,768,377,200 | 730,698,100 | △13.2% | 12 | 9,891,600,000 | 824,300,000 | 12.8% | 12 | 9,033,600,000 | 752,800,000 | △8.7% | 12 | 9,033,600,000 | 752,800,000 | 0.0% | 12 | 9,033,600,000 | 752,800,000 | 0.0% | 12 | 9,033,600,000 | 752,800,000 | 0.0% |
| モーニング計 | 本場 | 186 | 1,590,544,700 | 8,551,315 | 9.2% | 180 | 1,452,923,400 | 8,071,796 | △5.6% | 189 | 1,593,000,000 | 8,428,571 | 4.4% | 174 | 1,437,000,000 | 8,258,620 | △2.0% | 186 | 1,499,400,000 | 8,061,290 | △2.4% | 180 | 1,477,800,000 | 8,210,000 | 1.8% | 186 | 1,499,400,000 | 8,061,290 | △1.8% |
| | 三日月 | 186 | 387,975,400 | 2,085,889 | △19.5% | 180 | 391,660,600 | 2,175,892 | 4.3% | 189 | 420,300,000 | 2,223,809 | 2.2% | 174 | 388,200,000 | 2,231,034 | 0.3% | 186 | 402,600,000 | 2,164,516 | △3.0% | 180 | 399,600,000 | 2,220,000 | 2.6% | 186 | 402,600,000 | 2,164,516 | △2.5% |
| | みやき | 186 | 369,076,600 | 1,984,282 | △6.7% | 180 | 360,540,800 | 2,003,004 | 0.9% | 189 | 386,700,000 | 2,046,031 | 2.1% | 174 | 355,200,000 | 2,041,379 | △0.2% | 186 | 367,800,000 | 1,977,419 | △3.1% | 180 | 365,400,000 | 2,030,000 | 2.7% | 186 | 367,800,000 | 1,977,419 | △2.6% |
| | 協力場 | 186 | 10,439,835,400 | 56,128,147 | 8.9% | 180 | 9,636,946,400 | 53,538,591 | △4.6% | 189 | 10,432,200,000 | 55,196,825 | 3.1% | 174 | 9,520,200,000 | 54,713,793 | △0.9% | 186 | 9,876,600,000 | 53,100,000 | △2.9% | 180 | 9,789,000,000 | 54,383,333 | 2.4% | 186 | 9,876,600,000 | 53,100,000 | △2.4% |
| | 電話 | 186 | 62,624,654,500 | 336,691,690 | 3.1% | 180 | 59,172,061,700 | 328,733,676 | △2.4% | 189 | 63,375,600,000 | 335,320,634 | 2.0% | 174 | 57,762,600,000 | 331,968,965 | △1.0% | 186 | 61,308,600,000 | 329,616,129 | △0.7% | 180 | 59,604,600,000 | 331,136,666 | 0.5% | 186 | 61,308,600,000 | 329,616,129 | △0.5% |
| | 計 | 186 | 75,412,086,600 | 405,441,325 | 3.8% | 180 | 71,014,132,900 | 394,522,960 | △2.7% | 189 | 76,207,800,000 | 403,215,873 | 2.2% | 174 | 69,463,200,000 | 399,213,793 | △1.0% | 186 | 73,455,000,000 | 394,919,354 | △1.1% | 180 | 71,636,400,000 | 397,980,000 | 0.8% | 186 | 73,455,000,000 | 394,919,354 | △0.8% |
| 周年競走 | 本場 | 6 | 93,918,500 | 15,653,083 | △22.3% | 6 | 138,930,900 | 23,155,150 | 47.9% | 6 | 126,000,000 | 21,000,000 | △9.3% | 6 | 126,000,000 | 21,000,000 | 0.0% | 6 | 126,000,000 | 21,000,000 | 0.0% | 6 | 126,000,000 | 21,000,000 | 0.0% | 6 | 126,000,000 | 21,000,000 | 0.0% |
| | 三日月 | 6 | 21,871,000 | 3,645,166 | △6.7% | 6 | 18,841,400 | 3,140,233 | △13.9% | 6 | 24,000,000 | 4,000,000 | 27.4% | 6 | 24,000,000 | 4,000,000 | 0.0% | 6 | 24,000,000 | 4,000,000 | 0.0% | 6 | 24,000,000 | 4,000,000 | 0.0% | 6 | 24,000,000 | 4,000,000 | 0.0% |
| | みやき | 6 | 20,294,200 | 3,382,366 | △23.1% | 6 | 23,295,400 | 3,882,566 | 14.8% | 6 | 30,000,000 | 5,000,000 | 28.8% | 6 | 30,000,000 | 5,000,000 | 0.0% | 6 | 30,000,000 | 5,000,000 | 0.0% | 6 | 30,000,000 | 5,000,000 | 0.0% | 6 | 30,000,000 | 5,000,000 | 0.0% |
| | 協力場 | 6 | 1,369,403,900 | 228,233,983 | △28.5% | 6 | 1,384,625,600 | 230,770,933 | 1.1% | 6 | 1,920,000,000 | 320,000,000 | 38.7% | 6 | 1,920,000,000 | 320,000,000 | 0.0% | 6 | 1,920,000,000 | 320,000,000 | 0.0% | 6 | 1,920,000,000 | 320,000,000 | 0.0% | 6 | 1,920,000,000 | 320,000,000 | 0.0% |
| | 電話 | 6 | 4,275,209,000 | 712,534,833 | △21.7% | 6 | 5,593,823,000 | 932,303,833 | 30.8% | 6 | 5,400,000,000 | 900,000,000 | △3.5% | 6 | 5,400,000,000 | 900,000,000 | 0.0% | 6 | 5,400,000,000 | 900,000,000 | 0.0% | 6 | 5,400,000,000 | 900,000,000 | 0.0% | 6 | 5,400,000,000 | 900,000,000 | 0.0% |
| | 計 | 6 | 5,780,696,600 | 963,449,433 | △23.4% | 6 | 7,159,516,300 | 1,193,252,716 | 23.9% | 6 | 7,500,000,000 | 1,250,000,000 | 4.8% | 6 | 7,500,000,000 | 1,250,000,000 | 0.0% | 6 | 7,500,000,000 | 1,250,000,000 | 0.0% | 6 | 7,500,000,000 | 1,250,000,000 | 0.0% | 6 | 7,500,000,000 | 1,250,000,000 | 0.0% |
| SG/地区選等 | 本場 | 6 | 276,534,800 | 46,089,133 | | 12 | 277,158,600 | 23,096,550 | △49.9% | 3 | 66,000,000 | 22,000,000 | △4.7% | 6 | 120,000,000 | 20,000,000 | △9.1% | 6 | 120,000,000 | 20,000,000 | 0.0% | 0 | | | | 6 | 250,000,000 | 41,666,667 | |
| | 三日月 | 6 | 36,717,100 | 6,119,516 | | 12 | 46,860,700 | 3,905,058 | △36.2% | 3 | 12,000,000 | 4,000,000 | 2.4% | 6 | 21,000,000 | 3,500,000 | △12.5% | 6 | 21,000,000 | 3,500,000 | 0.0% | 0 | | | | 6 | 50,000,000 | 8,333,333 | |
| | みやき | 6 | 53,810,400 | 8,968,400 | | 12 | 51,075,400 | 4,256,283 | △52.5% | 3 | 12,000,000 | 4,000,000 | △6.0% | 6 | 24,000,000 | 4,000,000 | 0.0% | 6 | 24,000,000 | 4,000,000 | 0.0% | 0 | | | | 6 | 50,000,000 | 8,333,333 | |
| | 協力場 | 6 | 3,238,083,000 | 539,680,500 | | 12 | 2,760,557,900 | 230,046,491 | △57.4% | 3 | 600,000,000 | 200,000,000 | △13.1% | 6 | 1,200,000,000 | 200,000,000 | 0.0% | 6 | 1,200,000,000 | 200,000,000 | 0.0% | 0 | | | | 6 | 3,000,000,000 | 500,000,000 | |
| | 電話 | 6 | 10,255,150,300 | 1,709,191,716 | | 12 | 9,216,027,200 | 768,002,266 | △55.1% | 3 | 2,310,000,000 | 770,000,000 | 0.3% | 6 | 3,600,000,000 | 600,000,000 | △22.1% | 6 | 3,600,000,000 | 600,000,000 | 0.0% | 0 | | | | 6 | 10,650,000,000 | 1,775,000,000 | |
| | 計 | 6 | 13,860,295,600 | 2,310,049,266 | | 12 | 12,351,679,800 | 1,029,306,650 | △55.4% | 3 | 3,000,000,000 | 1,000,000,000 | △2.8% | 6 | 4,965,000,000 | 827,500,000 | △17.3% | 6 | 4,965,000,000 | 827,500,000 | 0.0% | 0 | | | | 6 | 14,000,000,000 | 2,333,333,333 | |
| 合計 | 本場 | 198 | 1,960,998,000 | 9,904,030 | 20.3% | 198 | 1,869,012,900 | 9,439,459 | △4.7% | 198 | 1,785,000,000 | 9,015,151 | △4.5% | 186 | 1,683,000,000 | 9,048,387 | 0.4% | 198 | 1,745,400,000 | 8,815,151 | △2.6% | 186 | 1,603,800,000 | 8,622,580 | △2.2% | 198 | 1,875,400,000 | 9,471,717 | 9.8% |
| | 三日月 | 198 | 446,563,500 | 2,255,371 | △14.4% | 198 | 457,362,700 | 2,309,912 | 2.4% | 198 | 456,300,000 | 2,304,545 | △0.2% | 186 | | | | | | | | | | | | | | | |

第3章 課題解決に向けた取り組み

ウ 各発売場の損益分岐点

現在、ボートレースからつが所有し、直営している場外発売場は、ミニット、オラレ呼子の2カ所あります。

将来的に売上が減少した場合には、費用対効果を見極めながら、閉鎖や包括委託の検討も必要です。

そこで、この2カ所の損益分岐点について本計画書 10 ページの収支決算（発売場別の内訳）を基に算定すると次のとおりです。

| 発売場 | 費用合計 | | | | R4年度 受託収入率 (B) | 損益分岐点 となる売上 (C) = (A) / (B) | R4年度 営業日数 (D) | 損益分岐点となる 1日平均売上 (C) / (D) |
|-------|---------|---------|------------|--------|----------------------|-----------------------------------|---------------------|---------------------------------|
| | 払戻金等 | 交付金 | 固定費 (A) | | | | | |
| ミニット | 177,850 | 125,733 | 7,460 | 44,657 | 17.54% | 254,601 | 345日 | 738 |
| オラレ呼子 | 108,181 | 80,967 | 4,851 | 22,363 | 17.54% | 127,497 | 234日 | 545 |

エ 唐津市営レースの粗収益の目安

売上金からモーターボート競走法など法律で定められている経費や全国的な取り決めで定められている経費を除いた粗収益の発売形態別の目安については、次のとおりです。



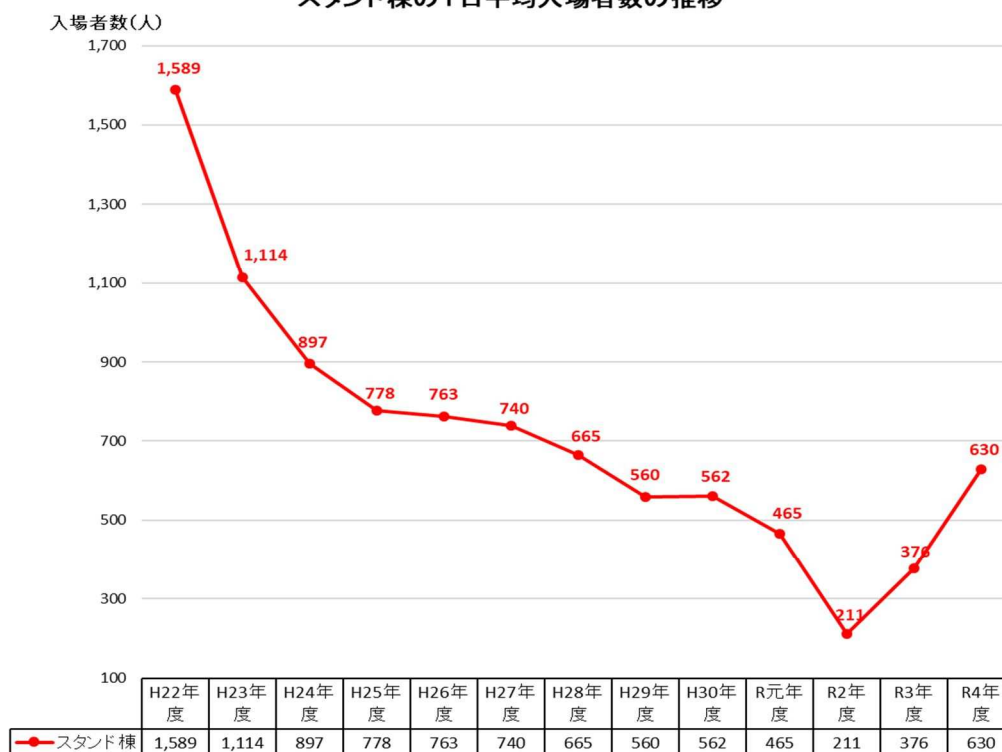
③入場者数

スタンド棟の入場者数については、スタンド棟のリニューアルオープンにより回復の兆しがあります。しかし、ボートレースファンの高齢化、電話投票の拡大などの影響により、以前ほどの来場者は見込めません。

現状を踏まえると、ボートレース観戦のみを目的とした入場者数の増加は難しい状況ですが、スタンド棟のリニューアルにより1階にコミュニティエリアがオープンしたので、これまでボートレース場に足を運んだことのない方にもご来場いただくための施策を行い市民に開かれた施設として入場者数の増加を目指します。

また、ロイヤルルーム、外向発売所有料席についても、利用者へのサービス充実を図り、入場者数の増加を目指します。

スタンド棟の1日平均入場者数の推移



※令和元年9月から仮設スタンドで営業のため入場者数が減少。令和3年11月27日からスタンド棟リニューアルオープン。

④組織体制と人員配置

ア 組織体制

企業会計への移行から 10 年が経過し、事務の効率化や財務諸表による経営状況の明確化のほか、プロパー職員の採用などの組織体制が整ってきました。

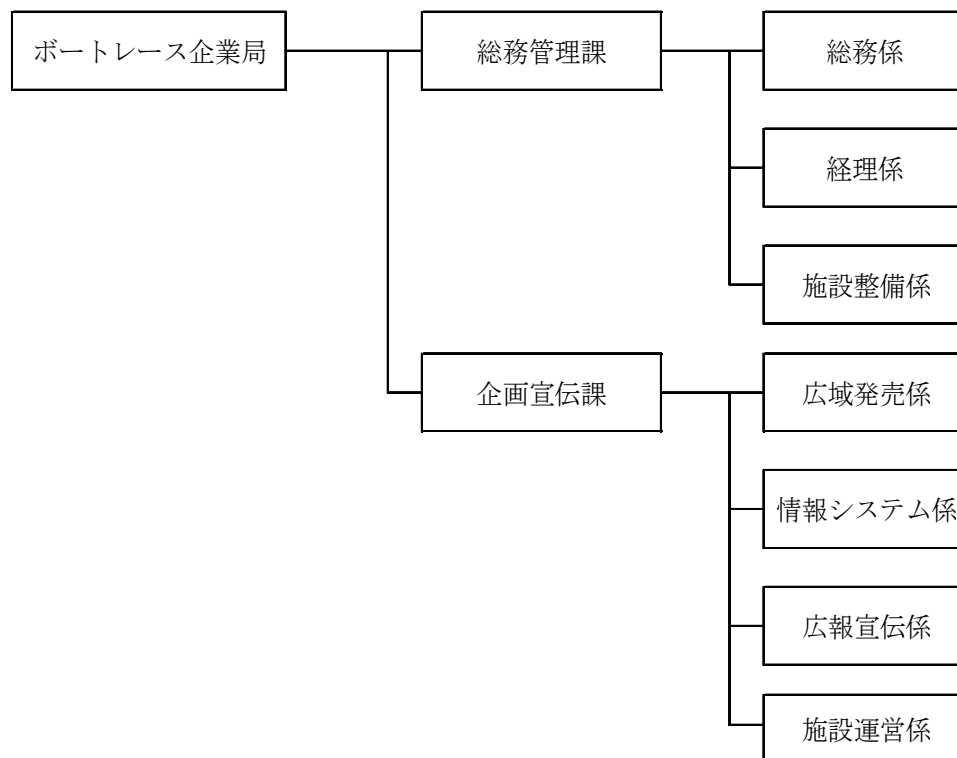
今後の施設整備を踏まえた中長期的な視点での経営の実践と地方公営企業として安定的な事業運営を確保するために、平成 29 年度からモーターボート競走事業に特化した独自の権限を有する企業管理者を設置し、経営責任者の自主性の強化と責任体制を確立しました。

これにより、企業管理者が専属で事業運営に携わることで、職員への経営方針の浸透と自立した組織としてのメリットが活かせると考えられます。

令和 4 年度からは、企業局内の D X を推進するため、情報システム係を独立させました。

今後も時代の変化に対応できる組織体制づくりを目指します。

【ボートレース企業局機構図】



イ 人員配置

(ア) 職員

全国のボートレースファンへの魅力あるレースの提供、企業会計の経理処理、投票系情報システムの運用、施設の維持管理などの業務については、職員の専門知識と経験が求められることから、人材育成を図るために平成 26 年度からプロパー職員（専門職員）を採用してきました。今後も専門知識等を有する業務については、外部委託と比較検討しながらプロパー職員の採用と人材育成に努めます。

令和 3 年度には、スタンド棟改修事業にあわせて、事務室を移転リニューアルし、執務環境の改善を進めるとともに、出退勤管理システムの導入などを行い人事管理の充実に努めています。今後は、ペーパーレス化に向けて、メールやファイルシステムを見直し、D X (デジタルトランスフォーメーション) を推進します。

また、令和 5 年度から着工予定の競技部棟の改修など業務量の増加が予想されますので、市の人事部局とも調整を図り体制を整えます。

| 年度 区分 | | R5 | R6 | R7 | R8 | R9 | R10 |
|----------|-------------|-------------|-------------|-------------|-------------|-------------|-----|
| | | 次長 | 1名 | 1名 | 1名 | 1名 | 1名 |
| 課長・参事 | 3名 | 3名 | 3名 | 3名 | 2名 | 2名 | |
| 総務係 | 2名 | 2名 | 2名 | 2名 | 2名 | 2名 | |
| 経理係 | 3名 (1名) | 3名 (1名) | 3名 (1名) | 3名 (1名) | 3名 (1名) | 3名 (1名) | |
| 施設整備係 | 5名 (2名) | 5名 (2名) | 5名 (2名) | 5名 (2名) | 5名 (2名) | 5名 (2名) | |
| 広域発売係 | 3名 | 3名 | 3名 | 3名 | 3名 | 3名 | |
| 情報システム係 | 2名 (2名) | 2名 (2名) | 2名 (2名) | 2名 (2名) | 2名 (2名) | 2名 (2名) | |
| 広報宣伝係 | 3名 (1名) | 3名 (1名) | 3名 (1名) | 3名 (1名) | 3名 (1名) | 3名 (1名) | |
| 施設運営係 | 3名 | 3名 | 3名 | 3名 | 3名 | 3名 | |
| 合計 | 25名 (6名) | 25名 (6名) | 25名 (6名) | 25名 (6名) | 24名 (6名) | 24名 (6名) | |

(イ) 会計年度任用職員

現在、一般事務及び警備業務において会計年度任用職員を雇用しています。

今後もそれぞれの業務内容を精査しながら計画的な雇用に努めます。

また、待遇及び労働環境の改善にも引き続き取り組んでいきます。

| 区分 | | 年度 | | | | | |
|-----|-------|-----|-----|-----|-----|-----|-----|
| | | R5 | R6 | R7 | R8 | R9 | R10 |
| 本場 | 一般事務員 | 10名 | 10名 | 10名 | 10名 | 10名 | 10名 |
| | 技術指導員 | 3名 | 2名 | 2名 | 2名 | 2名 | 2名 |
| | 警備員 | 8名 | 8名 | 8名 | 8名 | 8名 | 8名 |
| | 計 | 21名 | 20名 | 20名 | 20名 | 20名 | 20名 |
| 三日月 | 警備員 | 4名 | 4名 | 4名 | 4名 | 4名 | 4名 |
| みやき | 警備員 | 4名 | 4名 | 4名 | 4名 | 4名 | 4名 |
| 合計 | | 29名 | 28名 | 28名 | 28名 | 28名 | 28名 |

※ BP三日月・BPみやき・・・警備員以外は包括委託先で雇用

| | | | | | | |
|---------------|-----|-----|-----|-----|-----|-----|
| 職員＋会計年度任用職員総計 | 54名 | 53名 | 53名 | 53名 | 52名 | 52名 |
|---------------|-----|-----|-----|-----|-----|-----|

第3章 課題解決に向けた取り組み

⑤市への繰出金

モーターボート競走事業の目的のひとつは市への財政支援であり、令和4年度までにボートレースからつの収益金から累計で「約827億円」を市へ繰り出しています。

【繰出金額の推移】

| 年度 | 繰出金 | 年度 | 繰出金 | 年度 | 繰出金 |
|--------|-----------|--------|-----------|-----------|-------------------|
| 昭和30年度 | 39,000 | 昭和53年度 | 3,839,000 | 平成13年度 | 590,000 |
| 昭和31年度 | 60,000 | 昭和54年度 | 3,740,798 | 平成14年度 | 250,000 |
| 昭和32年度 | 56,300 | 昭和55年度 | 3,440,017 | 平成15年度 | 270,000 |
| 昭和33年度 | 40,000 | 昭和56年度 | 2,700,325 | 平成16年度 | 0 |
| 昭和34年度 | 42,000 | 昭和57年度 | 1,983,320 | 平成17年度 | 0 |
| 昭和35年度 | 21,500 | 昭和58年度 | 1,389,401 | 平成18年度 | 0 |
| 昭和36年度 | 60,000 | 昭和59年度 | 758,332 | 平成19年度 | 0 |
| 昭和37年度 | 57,500 | 昭和60年度 | 555,653 | 平成20年度 | 0 |
| 昭和38年度 | 55,000 | 昭和61年度 | 279,000 | 平成21年度 | 0 |
| 昭和39年度 | 15,000 | 昭和62年度 | 369,000 | 平成22年度 | 0 |
| 昭和40年度 | 100,000 | 昭和63年度 | 2,666,000 | 平成23年度 | 0 |
| 昭和41年度 | 490,000 | 平成元年度 | 2,464,000 | 平成24年度 | 0 |
| 昭和42年度 | 466,000 | 平成2年度 | 3,555,000 | 平成25年度 | 0 |
| 昭和43年度 | 554,000 | 平成3年度 | 3,650,000 | 平成26年度 | 300,000 |
| 昭和44年度 | 628,000 | 平成4年度 | 1,593,000 | 平成27年度 | 300,000 |
| 昭和45年度 | 738,000 | 平成5年度 | 1,563,000 | 平成28年度 | 250,000 |
| 昭和46年度 | 985,000 | 平成6年度 | 3,176,000 | 平成29年度 | 300,000 |
| 昭和47年度 | 1,380,000 | 平成7年度 | 2,537,000 | 平成30年度 | 1,500,000 |
| 昭和48年度 | 1,840,000 | 平成8年度 | 2,450,000 | 令和元年度 | 0 |
| 昭和49年度 | 2,337,500 | 平成9年度 | 2,550,000 | 令和2年度 | 4,000,000 |
| 昭和50年度 | 2,442,155 | 平成10年度 | 1,880,000 | 令和3年度 | 3,000,000 |
| 昭和51年度 | 2,150,000 | 平成11年度 | 1,260,000 | 令和4年度 | 5,000,000 |
| 昭和52年度 | 3,600,000 | 平成12年度 | 420,000 | 合計 | 82,735,801 |

第3章 課題解決に向けた取り組み

繰出金は、地域振興及びモーターボート競走事業の地域貢献を広く知ってもらう観点から、「響創のまちづくり基金」及び「公共施設整備基金」に「モーターボート競走事業収益金枠」を設けて積み立てられており、子育て支援、新型コロナウイルスの予防接種、新庁舎や光ケーブルの整備などに有効に活用されています。（詳細は別添活用事業資料参照）

なお、今後の収益金の使途については、施設の老朽化に伴う改修や社会環境の変化と顧客ニーズに合った設備投資など今後の施設整備計画を考慮し、ボートレース場への設備投資を優先しつつ、事業自体の存続に多大な影響を及ぼさない範囲内で、市への繰出金の目標額を設定しています。市への繰り出しについては、原則として決算確定後、利益処分の方法により次年度に行います。

【今後の繰出金目標額】

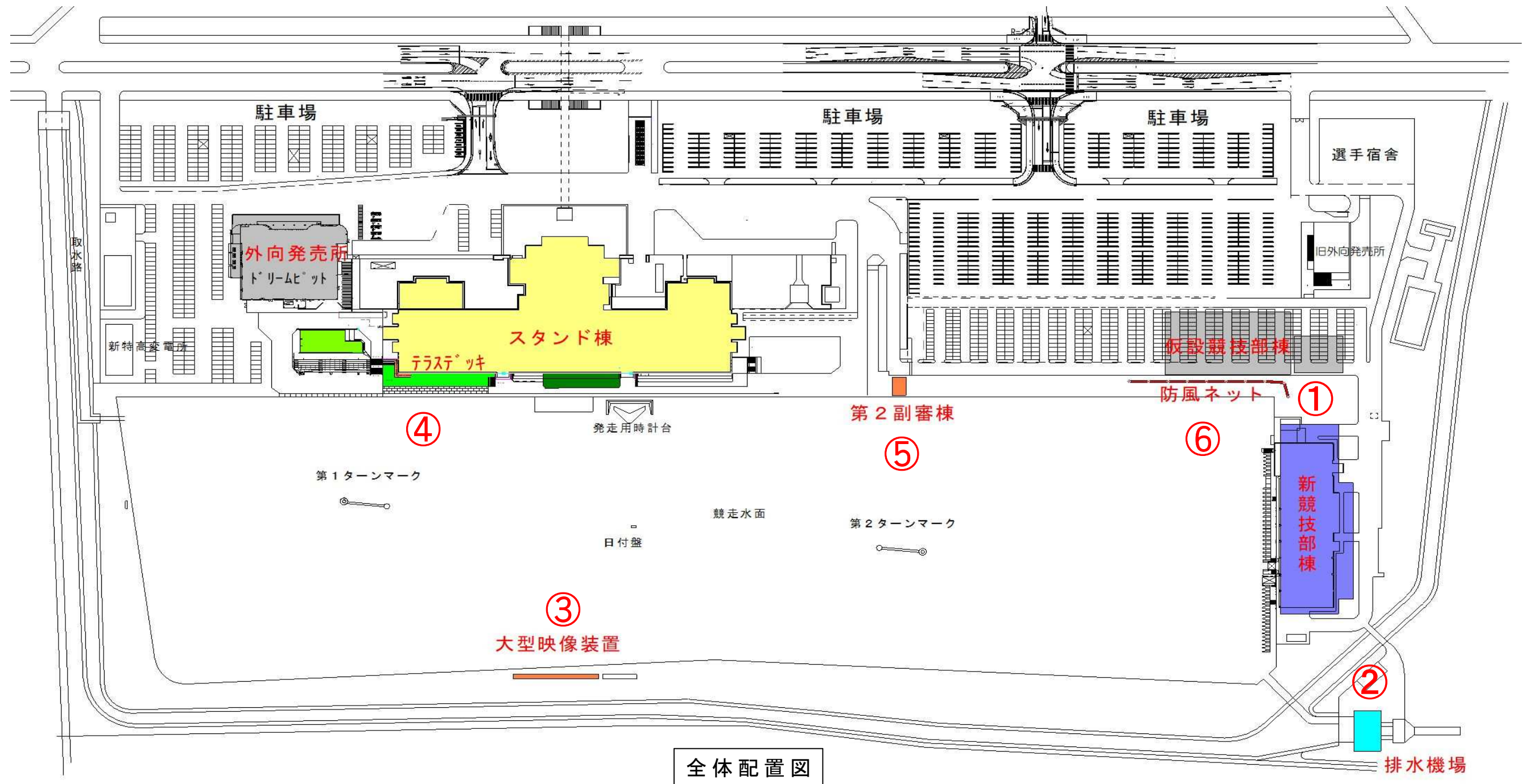
| 年度 | 令和5年度 | 令和6年度 | 令和7年度 | 令和8年度 | 令和9年度 | 令和10年度 |
|-------------|-------|-------|-------|-------|-------|--------|
| 繰出金 (予定) | 40億円 | 30億円 | 30億円 | 30億円 | 30億円 | 30億円 |

※市への実際の繰出金については、今後の収益金の状況により、変動する場合がある。

ボートレースからつマネジメントプラン 2024

4 主な施設の整備計画

| 項 目 | 計 画 年 度 | | | | | | 備 考 |
|-------------|---------|----|----|----|----|-----|--|
| | R5 | R6 | R7 | R8 | R9 | R10 | |
| ① 競技部棟の改築 | ● | ● | ● | ● | ● | | レースを開催しながら改築工事を進めるため、工事期間中は仮設競技部棟にてレースを開催する |
| ② 排水機場の施設改修 | ● | | ● | ● | ● | ● | 競走水面の排水施設（排水機場建屋、除塵機、排水ポンプ）の施設改修 |
| ③ 大型映像装置改修 | ● | ● | | | | | 2003年に設置された大型映像装置を、高輝度LED方式のハイビジョン対応スクリーンにリニューアル |
| ④ テラスデッキの新設 | | | | ● | | | 水面際の視線から、間近にレースを観戦するテーブル席を備えたデッキを新設 |
| ⑤ 第2副審棟の改築 | | | | ● | ● | | 築後48年経過し老朽化した第2副審塔の改築 |
| ⑥ 防風ネットの新設 | ● | | | | | ● | 仮設競技部棟設置に伴う防風対策 |



全体配置図

5 施設整備年次計画

(単位:千円)

| 区分 | 事業名 | 項目 | 場所 | 担当 | 概算事業費 | R5 | R6 | R7 | R8 | R9 | R10 | 備 考 | |
|-------------|-------------------------|-------|------|---------|-----------|---------|---------|-----------|-----------|-----------|---------|--|---|
| | | | | | | | | | | | | | |
| 施設改修等 | スタンド棟 | | | | | | | | | | | | |
| | スタンド棟他周辺整備工事 | 工事請負費 | スタンド | 施設整備 | 396,600 | 40,700 | 186,200 | 74,900 | 34,100 | 20,500 | 40,200 | | |
| | 自家用発電機改修工事実施設計業務 | 委託料 | スタンド | 施設整備 | 15,000 | | | 15,000 | | | | | |
| | 自家用発電機改修工事 | 工事請負費 | スタンド | 施設整備 | 300,000 | | | | 300,000 | | | | |
| | TV放送室機器更新 | 委託料 | スタンド | 施設整備 | 275,600 | 260,000 | 15,600 | | | | | JLC関連機器更新(映像送出制御、リプレイ制御、CGシステム他) | |
| | スタンド棟入場ゲート更新 | 工事請負費 | スタンド | 施設整備 | 30,800 | 30,800 | | | | | | | |
| | ターボ冷凍機オーバーホール | 工事請負費 | スタンド | 施設整備 | 118,000 | | 59,000 | 59,000 | | | | 令和6年度:NO4ターボ冷凍機 令和7年度:NO3ターボ冷凍機 | |
| | 競技部棟 | | | | | | | | | | | | |
| | 競技部棟改築工事基本実施設計業務 | 委託料 | 競技部棟 | 施設整備 | 15,000 | | | | 15,000 | | | | 令和8年度:仮設棟再整備実施設計 |
| | 競技部棟改築工事 | 工事請負費 | 競技部棟 | 施設整備 | 6,375,000 | | 995,600 | 1,859,000 | 1,429,400 | 2,091,000 | | | 令和6年度～令和7年度:仮設競技部棟工事、電気室工事、他 令和6年度～令和8年度:新競技部棟工事、旧競技部棟解体工事 |
| | 競技部棟改築工事施工監理他業務 | 委託料 | 競技部棟 | 施設整備 | 65,500 | 1,800 | 15,700 | 16,200 | 15,700 | 16,100 | | | 業務期間:令和5年度～令和9年度(5箇年継続費) |
| | 発着ピット更新 | 備品購入費 | 競技部棟 | 施設整備 | 380,000 | | | 80,000 | | 300,000 | | | 令和7年度:既設ピット移設 令和9年度:ピット新設(46基) |
| | ボート・モーター架台更新 | 備品購入費 | 競技部棟 | 施設整備 | 46,370 | 1,970 | 17,100 | 15,200 | 12,100 | | | | 令和6年度:ボート架台(25台)、モーター架台(25台)、レスキュー艇架台(2台) 令和7年度:ボート架台(25台)、モーター架台(25台) 令和8年度:ボート架台(20台)、モーター架台(20台) |
| | 競走水面 | | | | | | | | | | | | |
| | 排水機場改修工事実施設計業務 | 委託料 | 排水機場 | 施設整備 | 19,500 | | 3,000 | | 16,500 | | | | 令和8年度:排水機場建屋他改修工事実施設計 |
| | 排水機場改修工事(排水機場建屋・ポンプ施設等) | 工事請負費 | 排水機場 | 施設整備 | 516,200 | 341,000 | 10,200 | | | 22,000 | 143,000 | | 令和4年度～令和5年度:排水機場ポンプ施設改修工事(2箇年継続費) 令和6年度:排水機場他水位計更新工事 令和9年度～令和10年度:排水機場建屋他改修工事 |
| | 排水機場除塵機改修工事実施設計業務 | 委託料 | 排水機場 | 施設整備 | 2,970 | 2,970 | | | | | | | |
| | 排水機場除塵機改修工事 | 工事請負費 | 排水機場 | 施設整備 | 512,000 | | | 209,000 | 303,000 | | | | 除塵施設の全面改修(自動除塵機3基、ベルトコンベア1基他) |
| | 水上標識改修工事 | 工事請負費 | 競走水面 | 施設整備 | 101,800 | 1,800 | | 100,000 | | | | | 令和5年度:対岸フラッグポール改修工事 令和6年度:水上標識改修工事 |
| | 防風ネット設置工事 | 工事請負費 | 競走水面 | 施設整備 | 190,800 | 80,800 | | | | | 110,000 | | |
| | 第2副審棟改築工事実施設計業務 | 委託料 | 競走水面 | 施設整備 | 23,200 | | 23,200 | | | | | | 第2副審棟改築工事実施設計、旧施設解体工事実施設計 |
| | 第2副審棟改築工事 | 工事請負費 | 競走水面 | 施設整備 | 200,000 | | | | 180,000 | 20,000 | | | 令和8年度:第2副審棟改築工事 令和9年度:旧施設解体工事 |
| | 対岸大型映像装置改修工事 | 工事請負費 | 対岸 | 施設整備 | 792,000 | 88,000 | 704,000 | | | | | | |
| | 管理橋新設工事に係る積算業務及び監督員支援業務 | 委託料 | 対岸 | 施設整備 | 2,600 | | 1,800 | 800 | | | | | |
| | 管理橋新設工事 | 工事請負費 | 対岸 | 施設整備 | 117,400 | | 47,000 | 70,400 | | | | | |
| | テラスデッキ他整備工事実施設計業務 | 委託料 | 競走水面 | 施設整備 | 10,000 | | | 10,000 | | | | | |
| テラスデッキ他整備工事 | 工事請負費 | 競走水面 | 施設整備 | 100,000 | | | | 100,000 | | | | テラスデッキ工事(1.8m地盤嵩上)、立見席工事(1.0m地盤嵩上)、立見デッキ工事、スロープ工事(車椅子対応) | |

ボートレースからつマネジメントプラン 2023

(単位:千円)

| 区分 | 事業名 | 項目 | 場所 | 担当 | 概算事業費 | R5 | R6 | R7 | R8 | R9 | R10 | 備考 |
|----|--------------------------|-------|---------------|--------|------------|---------|-----------|-----------|-----------|-----------|---------|---|
| | | | | | | | | | | | | |
| | その他 | | | | | | | | | | | |
| | ドリームピット改修工事基本実施設計業務 | 委託料 | ドリームピット | 施設整備 | 4,530 | 4,530 | | | | | | |
| | ドリームピット改修工事 | 工事請負費 | ドリームピット | 施設整備 | 193,400 | | 155,700 | 4,000 | 4,000 | 12,500 | 17,200 | 外装、内装、モニター、換気設備等の改修工事 |
| | 駐車場周辺整備工事 | 工事請負費 | 駐車場 | 施設整備 | 149,750 | 24,750 | | 35,000 | | | 90,000 | 令和5年度:屋外交通安全対策工事 令和7年度:屋外サイネージ工事 令和10年度:北側駐車場整備工事 |
| | 汚水管改修工事 | 工事請負費 | 駐車場 | 施設整備 | 9,460 | 9,460 | | | | | | |
| | 唐津ミニット映像装置配信設備他改修工事 | 工事請負費 | ミニット オラレ呼子 | 施設整備 | 14,080 | 14,080 | | | | | | 唐津ミニット映像装置配信設備 オラレ呼子監視カメラデジタル化工事 |
| | 発売機器 | | | | | | | | | | | |
| | TZS CVCF更新 | 備品購入費 | スタンド | 情報システム | 50,000 | | | 50,000 | | | | |
| | TZS UPS(5KVA)更新 | 備品購入費 | ミニット | 情報システム | 2,420 | | | 2,420 | | | | |
| | TZS UPS(5KVA)更新 | 備品購入費 | オラレ呼子 | 情報システム | 2,420 | | | 2,420 | | | | |
| | ロイヤルルーム自動機窓口増設(1台) | 備品購入費 | スタンド | 情報システム | 11,000 | | 11,000 | | | | | |
| | 投票自動端末機更新(K7:45台) | 備品購入費 | スタンド | 情報システム | 247,500 | | | | | | 247,500 | |
| | 音声案内提供システム導入 | 備品購入費 | スタンド | 情報システム | 15,297 | 15,297 | | | | | | |
| | 唐津外向発売所フリーWi-Fiスタンド棟統合業務 | 備品購入費 | 外向 | 情報システム | 1,925 | 1,925 | | | | | | |
| | 競走場用地 | | | | | | | | | | | |
| | 競走場用地地上権設定料 | その他 | - | 総務 | 7,374 | 1,229 | 1,229 | 1,229 | 1,229 | 1,229 | 1,229 | 平成23年度～令和12年度(20年間設定) |
| | 工事請負費 小計(1) | | | | 10,117,290 | 631,390 | 2,157,700 | 2,411,300 | 2,350,500 | 2,166,000 | 400,400 | |
| | 委託料 小計(2) | | | | 433,900 | 269,300 | 59,300 | 42,000 | 47,200 | 16,100 | 0 | |
| | 備品購入費 小計(3) | | | | 756,932 | 19,192 | 28,100 | 150,040 | 12,100 | 300,000 | 247,500 | |
| | その他 小計(4) | | | | 7,374 | 1,229 | 1,229 | 1,229 | 1,229 | 1,229 | 1,229 | |
| | 合計 | | | | 11,315,496 | 921,111 | 2,246,329 | 2,604,569 | 2,411,029 | 2,483,329 | 649,129 | |



第4章 収支見通し

1. 試算条件

本計画で掲げている施策実施後の令和4年度から令和10年度までの「収支見通し」については、次ページ以降のとおりです。

なお、算定にあたっての試算条件は、次のとおりです。

(単位:百万円)

| 年度 | | R4 | R5 | R6 | R7 | R8 | R9 | R10 |
|---|----------------------|-----------------------------------|-----------------------------------|-----------------------|----------------------|----------------|----------------------|----------------|
| 項目 | | | | | | | | |
| 市営レース 開催日数 ()内は モーニング | | 198日 (186日) | 198日 (180日) | 192日 (189日) | 186日 (174日) | 198日 (186日) | 186日 (180日) | 198日 (186日) |
| GⅡ以上と 女子戦の 開催予定 | 周年 SG競走 女子戦 2節 | 周年 ダイヤモンドカップ MB大賞 女子戦 2節 | 周年 ウェスタンヤング 3Days 女子戦 2節 | 周年 九州地区戦 女子戦 2節 | 周年 MB大賞 女子戦 2節 | 周年 女子戦 2節 | 周年 SG競走 女子戦 2節 | |
| 市営レース売上 | | 95,053 | 90,525 | 86,708 | 81,928 | 85,920 | 79,136 | 94,955 |
| 1日平均売上 | | 480 | 457 | 452 | 440 | 434 | 425 | 480 |
| 他場レース売上 | | 13,550 | 13,270 | 13,573 | 13,525 | 13,436 | 13,656 | 13,251 |
| 各 発 売 場 の 営 業 日 数 | スタンド | 213日 | 199日 | 219日 | 210日 | 210日 | 210日 | 210日 |
| | 外向発売所 | 347日 | 344日 | 335日 | 353日 | 353日 | 353日 | 353日 |
| | ミニット | 345日 | 344日 | 365日 | 353日 | 353日 | 353日 | 353日 |
| | オラレ呼子 | 234日 | 231日 | 227日 | 240日 | 240日 | 240日 | 240日 |
| | BP三日月 | 364日 | 364日 | 365日 | 365日 | 365日 | 366日 | 365日 |
| | BPみやき | 365日 | 364日 | 365日 | 365日 | 365日 | 366日 | 365日 |
| ・令和5年度はテレビ室改修に伴い休館日を設定したため日数減 | | | | | | | | |

その他の主な算定条件

- ・返還金は売上の2.5%で積算
- ・各種交付金等については、令和4年度と同様の率で積算

2. 収益的収支計画

(単位:百万円)

| 項目 | 年度 | | | | | | | |
|-------------------|--------|--------|--------|--------|--------|--------|--------|--|
| | R4 | R5 | R6 | R7 | R8 | R9 | R10 | |
| ボートレース事業収益 (A) | 99,421 | 97,327 | 91,407 | 86,497 | 90,580 | 83,656 | 99,805 | |
| 営業収益 | 99,358 | 97,277 | 91,356 | 86,446 | 90,528 | 83,606 | 99,758 | |
| 舟券発売金 | 96,868 | 94,813 | 88,875 | 83,976 | 88,068 | 81,115 | 97,329 | |
| 他場レース発売収入 | 2,376 | 2,362 | 2,381 | 2,372 | 2,357 | 2,395 | 2,324 | |
| その他営業収益(入場料、時効収入) | 114 | 103 | 100 | 97 | 104 | 96 | 105 | |
| 営業外収益 | 57 | 50 | 51 | 51 | 51 | 50 | 48 | |
| 特別利益 | 6 | 0 | 0 | 0 | 0 | 0 | 0 | |

(単位:百万円)

| 項目 | 年度 | | | | | | | |
|----------------|--------|--------|--------|--------|--------|--------|--------|--|
| | R4 | R5 | R6 | R7 | R8 | R9 | R10 | |
| ボートレース事業費用 (B) | 93,591 | 90,692 | 85,873 | 81,418 | 84,926 | 78,625 | 93,395 | |
| 営業費用 | 91,564 | 90,565 | 85,624 | 81,053 | 84,563 | 78,307 | 93,316 | |
| 開催費 | 88,460 | 87,611 | 82,748 | 78,328 | 81,911 | 75,804 | 90,129 | |
| 他場レース発売経費 | 1,590 | 1,661 | 1,560 | 1,482 | 1,547 | 1,437 | 1,695 | |
| 管理費(総係費) | 491 | 596 | 580 | 566 | 577 | 550 | 595 | |
| 減価償却費 | 673 | 688 | 726 | 667 | 518 | 505 | 546 | |
| 資産減耗費 | 11 | 10 | 10 | 10 | 10 | 10 | 10 | |
| 特別競走開催費 | 340 | 0 | 0 | 0 | 0 | 0 | 341 | |
| 営業外費用 | 2,003 | 24 | 4 | 4 | 4 | 4 | 4 | |
| 特別損失 | 0 | 0 | 11 | 90 | 108 | 57 | 0 | |
| 予備費 | 0 | 10 | 10 | 10 | 10 | 10 | 10 | |
| 資本的支出(4条)の消費税 | 24 | 92 | 225 | 260 | 241 | 248 | 65 | |

※令和4年度は決算額、令和5年度は予算計上額、令和6年度以降は本計画実施に基づく見込み額を記載

※令和6年度の特別損失は大型映像装置改修に伴うもの

※令和7～9年度の特別損失は競技部棟新築に伴うもの

※令和9年度の特別損失については第2副審棟解体分も含まれる。

※数値については、表示桁数の調整、四捨五入の関係で合わない場合がある。

純利益

(単位:百万円)

| 項目 | 年度 | | | | | | | |
|---------------|-------|-------|-------|-------|-------|-------|-------|--|
| | R4 | R5 | R6 | R7 | R8 | R9 | R10 | |
| 純利益 (A) - (B) | 5,830 | 6,635 | 5,534 | 5,080 | 5,653 | 5,031 | 6,410 | |

※令和4年度は決算額、令和5年度以降は本計画実施に基づく見込み額を記載

純利益の推移

(単位:百万円)

| 項目 | 年度 | | | | | | | |
|---------------|-------|-------|-------|-------|-------|-------|-------|--|
| | H27 | H28 | H29 | H30 | R元 | R2 | R3 | |
| 純利益 (A) - (B) | 1,392 | 1,607 | 3,009 | 2,636 | 4,086 | 4,775 | 6,113 | |

第4章 収支見通し

3. 資本的収支計画

資本的収支計画

(単位:百万円)

| 項目 \ 年度 | R4 | R5 | R6 | R7 | R8 | R9 | R10 |
|---------|----|----|----|----|----|----|-----|
| 資本的収入 | 0 | 12 | 0 | 0 | 0 | 0 | 0 |
| 出資金返還金 | 0 | 0 | 0 | 0 | 0 | 0 | 0 |
| 助成金など | 0 | 12 | 0 | 0 | 0 | 0 | 0 |

| | | | | | | | |
|-------------|-------|-------|-------|-------|-------|-------|-----|
| 資本的支出 | 1,881 | 1,221 | 2,946 | 2,905 | 2,711 | 2,783 | 949 |
| 建設改良費 | 260 | 921 | 2,246 | 2,605 | 2,411 | 2,483 | 649 |
| 設備改良・備品購入費等 | 260 | 921 | 2,246 | 2,605 | 2,411 | 2,483 | 649 |
| リース資産購入費 | 0 | 0 | 0 | 0 | 0 | 0 | 0 |
| 投資有価証券 | 1,600 | 300 | 700 | 300 | 300 | 300 | 300 |
| 企業債償還金 | 21 | 0 | 0 | 0 | 0 | 0 | 0 |

※令和4年度は決算額、令和5年度以降は本計画書の施設整備年次計画に基づき記載

※数値については、四捨五入及び桁数の調整の関係で合わないことがある。

4. 内部保有資金残高

(単位:百万円)

| 項目 \ 年度 | R4 | R5 | R6 | R7 | R8 | R9 | R10 |
|-------------|--------|--------|--------|--------|--------|--------|--------|
| 年度末内部留保資金残高 | 15,117 | 17,302 | 17,831 | 17,912 | 18,592 | 18,606 | 21,657 |

【算定方法】

| 項目 | R4 | R5 | R6 | R7 | R8 | R9 | R10 |
|----------------|---------|---------|---------|---------|---------|---------|---------|
| ① 前年度末内部留保資金残高 | 13,491 | 15,117 | 17,302 | 17,831 | 17,912 | 18,592 | 18,606 |
| ② 消費税資本的収支調整額 | 24 | 92 | 225 | 260 | 241 | 248 | 65 |
| ③ 積立金 | | | | | | | |
| 建設改良積立金等 | 3,100 | 2,100 | 4,484 | 2,534 | 2,080 | 2,653 | 2,031 |
| ④ 減価償却費 | 673 | 688 | 726 | 667 | 518 | 505 | 546 |
| ⑤ 損益勘定留保資金 | | | | | | | |
| 資産減耗費 | 11 | 10 | 10 | 10 | 10 | 10 | 10 |
| ⑥ 長期前受金戻入 | △ 31 | △ 31 | △ 31 | △ 31 | △ 31 | △ 31 | △ 31 |
| ⑦ 特別損失等 | 0 | 0 | 11 | 0 | 0 | 34 | 0 |
| ⑧ 未処分利益剰余金 | | | | | | | |
| 当年度純利益 | 5,830 | 6,635 | 5,534 | 5,080 | 5,653 | 5,031 | 6,410 |
| ⑨ 建設改良積立金等積立額 | △ 3,100 | △ 2,100 | △ 4,484 | △ 2,534 | △ 2,080 | △ 2,653 | △ 2,031 |
| ⑩ 資本的収支不足額 | △ 1,881 | △ 1,209 | △ 2,946 | △ 2,905 | △ 2,711 | △ 2,783 | △ 949 |
| ⑪ 一般会計繰出金 | △ 3,000 | △ 4,000 | △ 3,000 | △ 3,000 | △ 3,000 | △ 3,000 | △ 3,000 |
| 年度末内部留保資金残高 | 15,117 | 17,302 | 17,831 | 17,912 | 18,592 | 18,606 | 21,657 |

※一般会計繰出金は、計画上の見込み額であり決定額ではない。



令和6年2月

発行、編集：唐津市モーターボート競走事業

〒847-0031

佐賀県唐津市原1116番地

TEL 0955-77-1311

FAX 0955-77-3537

URL <http://www.boatrace-karatsu.jp/>