

# 令和5年5月 定例記者会見

令和5年5月25日（木）午前10時30分  
災害対策本部室

記者会見用

# 令和5年度 唐津市 6月補正予算（案）



令和5年5月25日  
唐津市 財務部 財政課

<http://www.city.karatsu.lg.jp>



# 令和5年度予算

## 一般会計補正

現計予算  
**737億7,729万2千円**

- ◆当初予算 735億5,272万1千円
- ◆1号補正 2億2,457万1千円

今回補正  
**11億7,321万1千円**  
(うち 補正予算 第2号 482,393千円)  
(うち 補正予算 第3号 690,818千円)

補正後予算  
**749億5,050万3千円**

〔令和4年度6月補正後比  
+22億6,382万5千円 (+3.1%)〕

- ◆物価高騰対策 **6億4,675万9千円**
  - ・令和5年度住民税非課税世帯に対する支援給付金 (電力・ガス・食料品等価格高騰分)
  - ・保育所等物価高騰対策緊急支援金
  - ・若葉保育所運営費、若竹保育所運営費
  - ・飼料価格高騰緊急対策事業補助金
  - ・学校給食費等支援補助金
- ◆国、県事業に伴うもの **3億5,333万8千円**
  - ・生活困窮者自立支援事業費
  - ・保育所等整備事業補助金
  - ・新型コロナウイルスワクチン接種事業費
  - ・さかの米・麦・大豆競争力強化対策事業補助金
  - ・さが園芸農業者育成対策事業補助金 (ほか)

- ◆その他の事業 **1億7,311万4千円**
  - ・相知宿通り賑わいづくり支援事業費
  - ・コミュニティ事業助成金
  - ・放課後児童健全育成事業等対策費
  - ・鳴神公園整備事業費
  - ・唐津港寄港誘致促進費
  - ・消防団員退職報償費
  - ・消防ポンプ格納庫建設費
  - ・自主防災組織育成コミュニティ事業助成金
  - ・社会教育コミュニティ事業助成金
  - ・国、県への返還金 (2件) (ほか)

**特別会計補正**

- ◆観光施設特別会計 **2,000万円**

**事業会計補正**

- ◆なし

## 6月補正予算の概要

今回の補正予算は、物価高騰対策として、住民税非課税世帯への給付金をはじめ、飼料価格高騰の影響を受けている畜産農家への補助金や、学校及び保育所給食の食材費高騰に伴う保護者負担の軽減を図るための支援金等を計上した。

また、地域の賑わいづくりのため、相知くんちの山笠巡行路の電柱嵩上げ等に要する経費を追加したほか、鳴神公園内の橋りょうの再整備に係る経費を計上した。

このほか、新型コロナウイルスワクチンの特例臨時接種期間の延長に伴う追加経費や、巖木地区の小中併設校の開校に伴う放課後児童クラブ専用施設の設置費、肥前町高串地区の消防ポンプ格納庫建設に係る経費などを計上した。



**令和5年度住民税非課税世帯に対する支援給付金**  
**給付事業費・事務費(電力・ガス・食料品等価格高騰分)** 福祉総務課 482,393千円

**事業概要**

エネルギー、食料品価格等の物価高騰による影響が特に大きい低所得世帯の負担軽減を図るため、給付金を支給するもの。

**対象世帯**

令和5年6月1日時点で本市に住民票を有し、**令和5年度住民税均等割が非課税である世帯**



**支給額**

1世帯当たり **3万円**

**事業費**

予定経費 482,393千円  
 ・給付事業費 対象見込数(15,000世帯) : 450,000千円  
 ・給付事務費 システム改修・郵便料ほか : 32,393千円

**申請方法**

・確認書による申請(市から対象世帯に確認書を送付)  
 ※修正申告で非課税になった世帯等は、申請書による申請が必要

**スケジュール(予定)**

	7月	8月	9月	10月
確認書送付	7月中旬~			
申請期間	7月中旬 ~ 10月31日			
給付金支給	7月中旬	初回振込(見込み)		



※確認書または申請書受付後、原則約2~3週間後に指定の口座に振り込み

# 相知宿通り賑わいづくり支援事業費

## 目的

地域の伝統文化を守り、育て、魅力ある地域づくりを推進するとともに地域力の向上を図るため、相知宿通りの賑わいづくりを支援するもの。

## 事業概要

「相知くんち」における高さ10mの山笠巡行のため、巡行路内の電柱の嵩上げ等を行うもの。

- 施工延長 L=1,400m  
 R5施工 L=250m  
 R6・7施工 L=1,150m
- 事業内容  
 有線テレビ線移設工事  
 電線移設等工事負担金（九電柱継柱工事、NTT柱新設・建替工事等含む）
- 事業費 155,638千円  
 補正予算額 24,696千円  
 債務負担行為限度額（R6～R7） 130,942千円



## 事業概要

食材費の高騰が続く中、保護者負担を抑え、給食の質や量を維持するため、私立保育所等に対し支援金を交付するもの。

また、公立保育所の賄材料費を追加するもの。



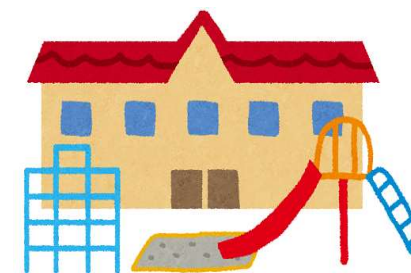
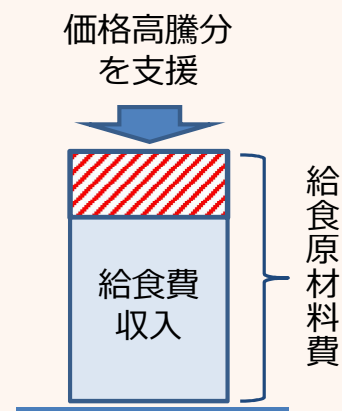
## 支援内容

### ◆ 給食原材料費支援 (55,104千円)

対象施設：私立保育所等 46施設

交付額：給食原材料費から給食費収入を除いた額  
(給食原材料費の価格高騰分)

限度額：1,350円×利用児童数×12月  
〔標準的な給食費7,500円×物価上昇率18% = 1,350円〕



### ◆ 若葉保育所運営費 (339千円)、若竹保育所運営費 (488千円)

補正予算額 = 賄材料費当初予算額×物価上昇率18%



# 飼料価格高騰緊急対策事業補助金

**目的**  
飼料価格高騰の影響を受けている畜産農家に対し、配合飼料の購入費の一部を補助することで、営農継続を支援するもの。

**事業内容**

**【対象者】**  
配合飼料価格安定制度に加入している  
市内の畜産農家

**【対象期間】**  
令和5年度第1四半期・第2四半期

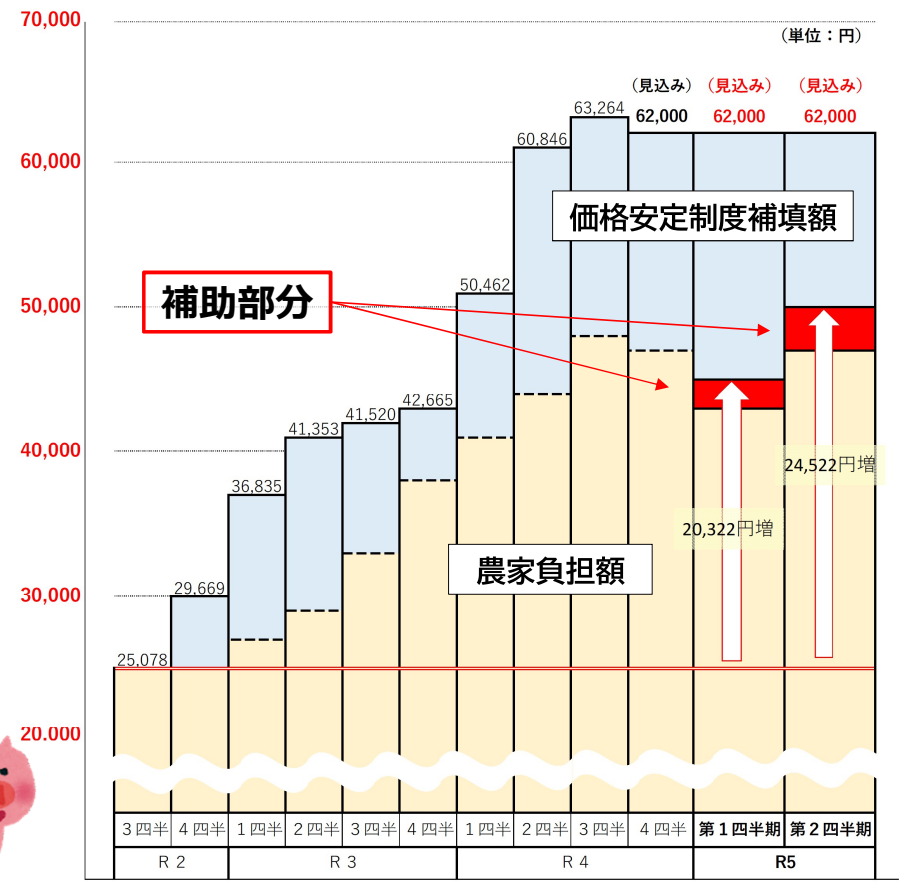
**【対象経費】**  
配合飼料費高騰額から制度補填額を除いた額

**【補助率】**  
1/10



※配合飼料価格安定制度は、配合飼料価格の上昇が畜産経営に及ぼす影響を緩和するため、国、配合飼料メーカー、生産者の積立により飼料費高騰分の一部を補填する制度。

輸入原料価格と価格安定制度補填額の推移 (tあたり)



(出典：農林水産省資料をもとに作成)





# 鳴神公園整備事業費

## ■目的

七山地域の交流の場となっている鳴神公園と、農産物直売所「鳴神の庄」を連絡する橋りょうを再整備するもの。

## ■事業内容

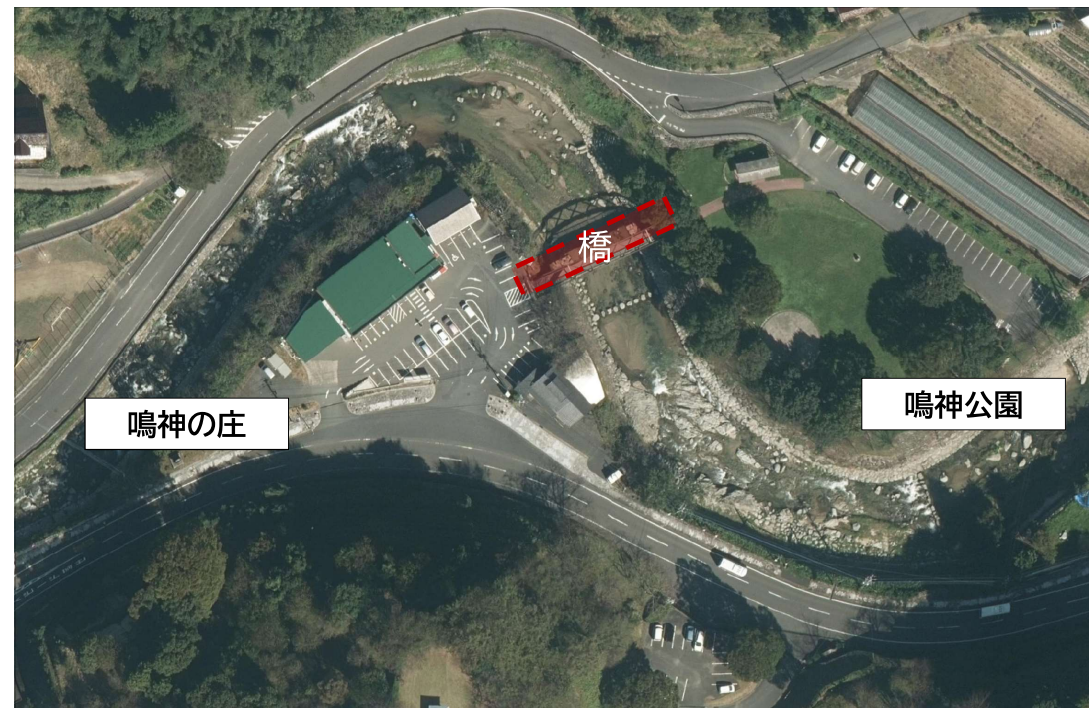
概略設計 8,584千円  
 詳細設計 22,997千円



## ■スケジュール

	R5												R6																						
	6	7	8	9	10	11	12	1	2	3	4	5	6	7	8	9	10	11	12	1	2	3													
設計委託	概略・詳細設計(工事費算定)																																		
工事施工																								架橋工事											

【現況写真】



# 学校給食費等支援補助金

学校給食課 33,796千円

## 目的

食材費の高騰が続く中、保護者の負担軽減を図るため、学校給食費の値上相当額を支援するもの。

## 支援内容

対象者 市立小中学校に在籍する児童生徒  
 支援額 令和5年度学校給食費値上額 + 牛乳代値上り額

	小学校	中学校
対象者	6,394人	3,060人
1人当たり支援額※	3,376円	3,990円
小計	21,586,144円	12,209,400円
合計	33,795,544円	

※ R5給食費値上額：小学校2,200円、中学校2,850円  
 【R4からの学校給食費値上最高額で算定】  
 牛乳代値上り額：小学校1,176円、中学校1,140円  
 【牛乳1本の値上り額約6円×年間消費数（小学校196本、中学校190本）で算定】

