

Karatsu City  
20th Anniversary  
唐津市  
Karatsu City

令和8年5月

定例記者会見





唐津市  
Karatsu City

# 市からの話題

- 1 6月市議会定例会議案について
- 2 マイナビ ツール・ド・九州2026 唐津コース決定！
- 3 鳴神公園をリニューアルしました



# 令和8年6月市議会定例会提出（予定）議案

●予算議案	2件
●条例議案	3件
●一般議案	4件
●承認議案	2件
●報告	13件
計	24件

# 令和8年度予算

## 一般会計補正

現計予算額

**793億8,083万3千円**

+

今回補正額

**8億1,259万4千円**

↓

補正後予算額

**801億9,342万7千円**

令和7年度6月補正後比 ▲119億4,751万円 (▲13.0%)

## 特別会計補正

◆介護保険特別会計

167万9千円

## 事業会計補正

◆なし

## 6月補正予算の概要

今回の補正予算は、物価高騰対策として、保育所給食の食材費高騰に対する支援金をはじめ、国の事業採択に伴う松浦河畔公園の再整備に係る経費や、市道改良事業等の進捗を図るための経費を追加した。

また、新肥前福祉センター（仮称）の整備に伴う既存施設の解体経費を計上したほか、自治会の備品整備に対する助成金などを計上した。

# 令和8年度6月補正予算 主な事業

# 保育所等の給食を支援します！



食材費の高騰が続く中、保護者負担を抑えながら、給食の質と量を維持するため、私立保育所等に対し支援金を交付します。  
あわせて、公立保育所の賄材料費を追加します。

## ◆ 保育所等物価高騰対策支援金（71,998千円）

対象施設：私立保育所等（46施設）  
交付額：給食原材料費から給食費収入を除いた額  
（給食原材料費の価格高騰分）  
上限額：26,000円／人  
（副食のみ提供の場合は、15,000円／人）

## ◆ 公立保育所運営費（1,016千円）

積算：私立保育所等への支援単価に準じて積算  
・若葉保育所 426,750円  
・若竹保育所 588,600円



給食原材料費

価格高騰分  
を支援

給食費  
収入



保護者負担の軽減



施設負担の軽減



給食の質・量を維持



良質な給食の提供による  
子どもたちの健全な育成

# 松浦河畔公園をさらに魅力的な空間へ！

## ◆ 松浦河畔公園再整備事業費

ローラースポーツパークのパークセクションの整備、花いっぱい広場の花壇の整備、遊具広場周辺の水辺の環境整備を行います。

### 鳥瞰図



# 松浦河畔公園をさらに魅力的な空間へ！



～世代や国籍を超えて  
楽しめる公園～

## ◆ 松浦河畔公園再整備事業費

ローラースポーツパークのパークセクションの整備、  
花いっぱい広場の花壇の整備、遊具広場周辺の水辺の環境整備を行います。



○ …今回の整備箇所



# 松浦河畔公園をさらに魅力的な空間へ!



～世代や国籍を超えて  
楽しめる公園～

## ◆ 松浦河畔公園再整備事業費

ローラースポーツパークのパークセクションの整備、  
花いっぱい広場の花壇の整備、遊具広場周辺の水辺の環境整備を行います。



【花壇整備イメージ】  
勾配のある花壇の整備



## R4～ 市民協働での花壇活用



工事  
・花壇整備  
(当初予算：花苗購入費)



現況



遊具

ネイチャースタディゾーン  
(花いっぱい広場)

# 松浦河畔公園をさらに魅力的な空間へ！



～世代や国籍を超えて  
楽しめる公園～

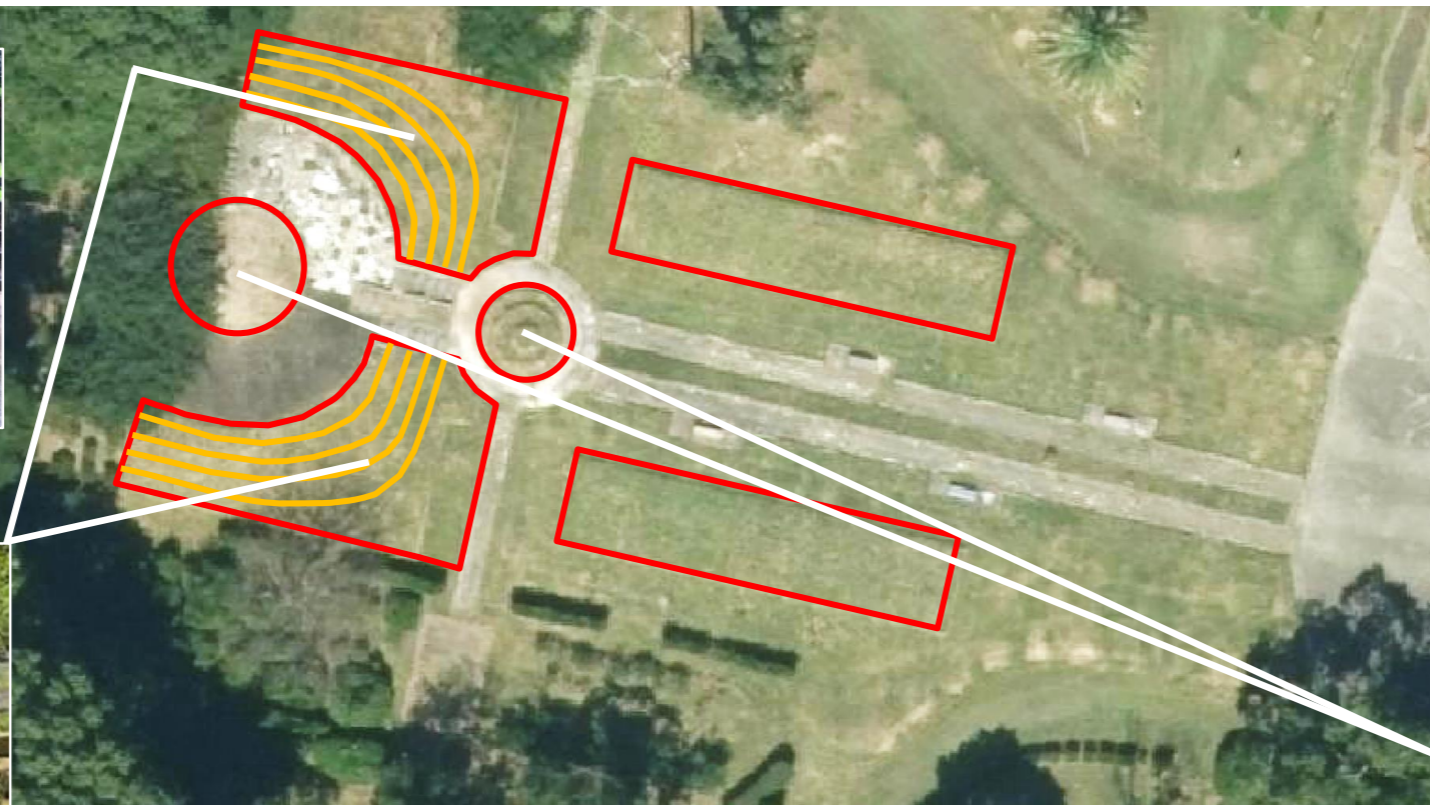
## ◆ 松浦河畔公園再整備事業費

ローラースポーツパークのパークセクションの整備、  
花いっぱい広場の花壇の整備、遊具広場周辺の水辺の環境整備を行います。

### 花いっぱい広場（花壇整備イメージ）



現況



### 整備イメージ



木柵

### 円形花壇イメージ

- ・市内の高校生とデザイン検討
- ・市内の園児・小学生、地域の皆さんとの花植え



# 松浦河畔公園をさらに魅力的な空間へ!

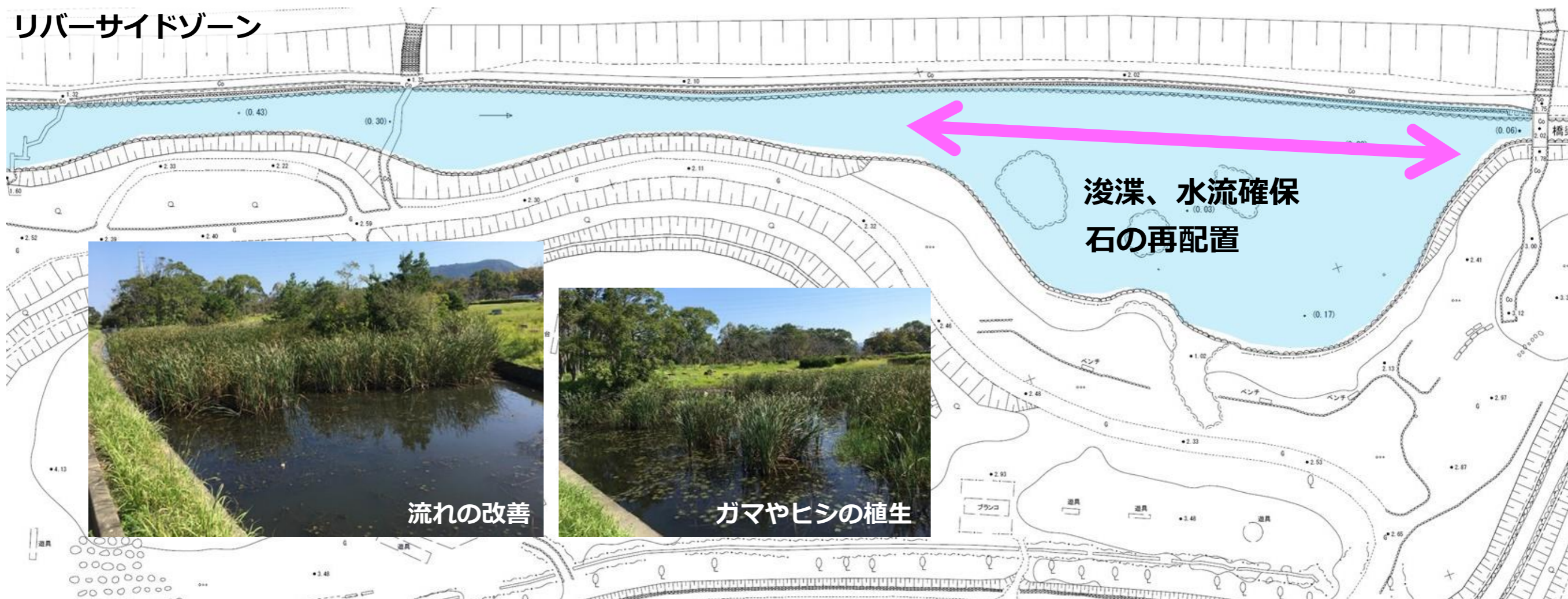


~世代や国籍を超えて  
楽しめる公園~

## ◆ 松浦河畔公園再整備事業費

ローラースポーツパークのパークセクションの整備、  
花いっぱい広場の花壇の整備、遊具広場周辺の水辺の環境整備を行います。

### リバーサイドゾーン



浚渫、水流確保  
石の再配置

流れの改善

ガマやヒシの植生

# マイナビ ツール・ド・九州2026 唐津コース決定！

スポーツ振興課  
TEL72-9237

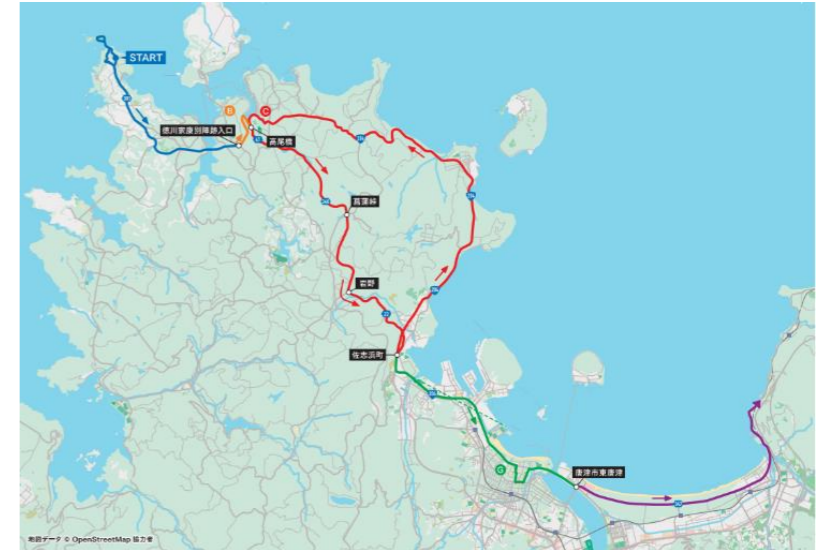
マイナビ ツール・ド・九州  
**TOUR de KYUSHU 2026 秋**



## 【Stage 1】佐賀・福岡ステージ

(唐津市→糸島市→福岡市)

波戸岬をスタート、ルート・グランブルーを走り、海岸線を望みながら糸島市へ、フィニッシュは福岡市の中心部・天神



## マイナビ ツール・ド・九州2026大会日程

10/9 (金)	佐世保クリテリウム
<b>10/10 (土)</b>	<b>佐賀・福岡ステージ (Stage 1)</b>
10/11 (日)	大分・熊本ステージ (Stage 2)
10/12(月・祝)	宮崎日南ステージ (Stage 3)

# マイナビ ツール・ド・九州2026 唐津コース決定！

スポーツ振興課  
TEL72-9237

マイナビ ツール・ド・九州  
TOUR de KYUSHU 2026 卅

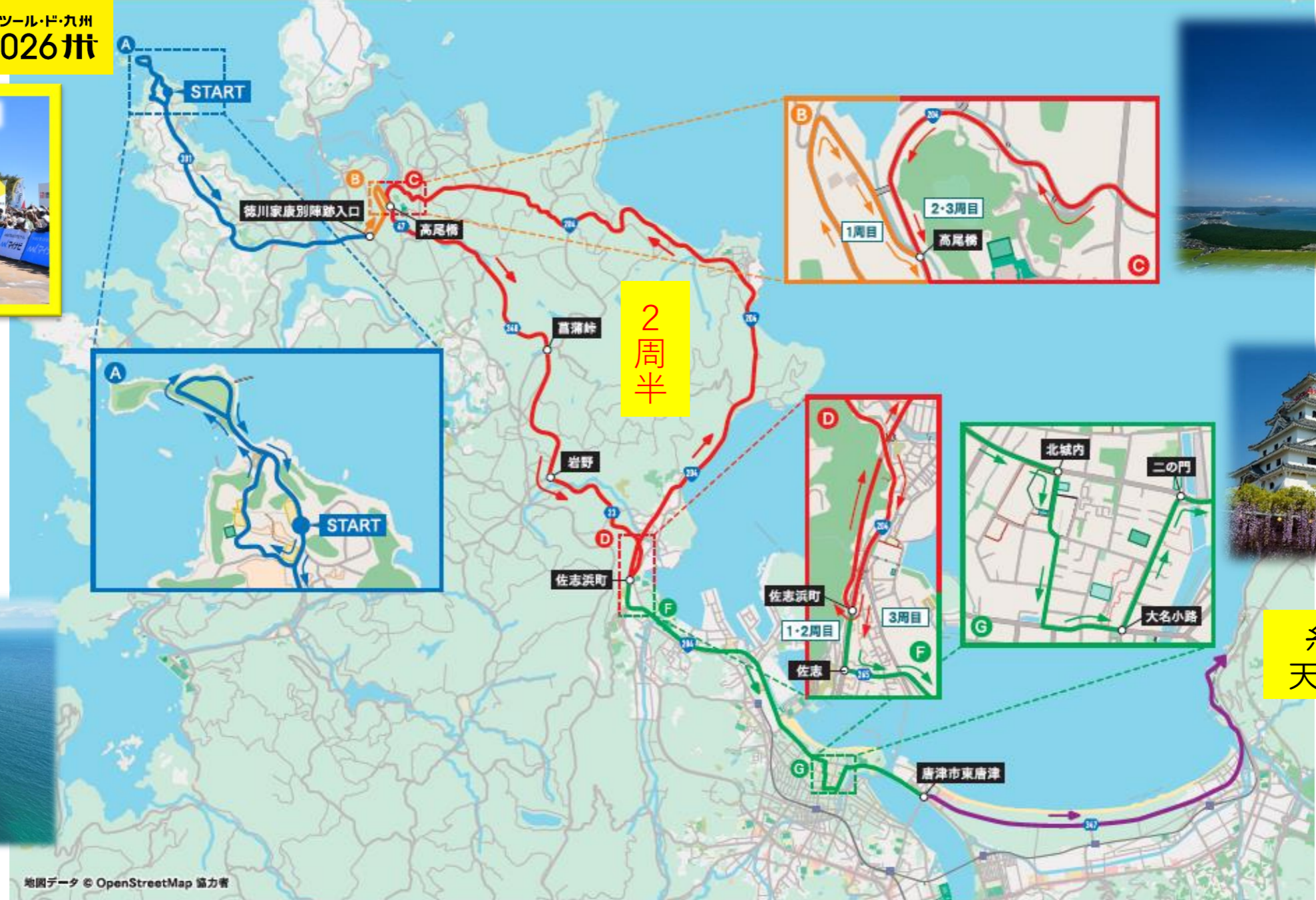


スタート（イメージ）

写真提供  
ツール・ド・九州2025実行委員会



ルートグランブルー



2周半



虹の松原



唐津城

糸島市⇒福岡市  
天神フィニッシュ

# マイナビ ツール・ド・九州2026 唐津コース決定！

スポーツ振興課  
TEL72-9237

W.マイナビ ツール・ド・九州  
TOUR de KYUSHU 2026 唐津

スタートの様子



↑ 沿道からの応援 →



↓ 山岳賞と海岸線



↑ スプリントポイント



写真提供  
ツール・ド・九州2025実行委員会

# 鳴神公園をリニューアルしました！

農地林務課  
TEL72-9129

## 鳴神公園整備事業

### 事業経過

平成7年新規架橋

令和5年5月落橋

令和5年8月設計着手

令和6年8月架橋着手

令和7年8月架橋完了

令和8年5月公園再整備完了

令和8年6月6日全面供用開始

新鳴神橋



駐車場の拡張  
28台>46台

簡易ステージ

芝生広場

東屋の更新



## 第19回ななやまふるさとまつり

日時：令和8年6月6日（土）

場所：鳴神公園

内容：マルシェ、新鮮野菜釣り  
ヤマメのつかみ取りなど

主催：ななやまふるさとまつり実行委員会